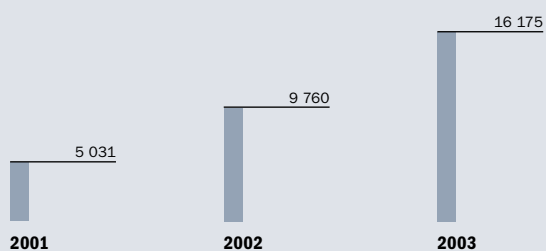


Factoring České spořitelny, a. s.

Klíčové údaje

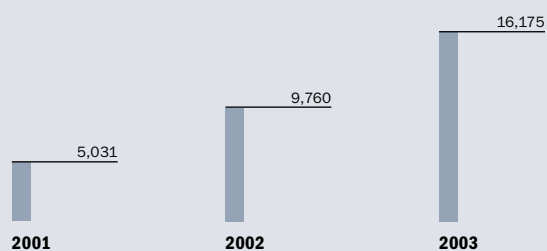
Celkový obrat Factoringu České spořitelny (v mil. Kč)



- > Celkový obrat společnosti Factoring České spořitelny se v roce 2003 zvýšil na 16,2 mld. Kč, což je meziroční nárůst o 66 %.
- > Factoring České spořitelny se v roce 2003 stal vedoucí společností v tuzemském factoringu a upevnil svůj celkový podíl na factoringovém trhu, který činil 25 %.
- > Díky nabídce kvalitních komplexních služeb, jasné strategii a úzké spolupráci s mateřskou bankou – Českou spořitelnou se řadíme mezi tři největší factoringové společnosti v České republice.

Key Figures

Total turnover of Factoring České spořitelny (CZK in millions)



- > The total turnover of Factoring České spořitelny in 2003 grew 66% year on year to CZK 16.2bn.
- > In 2003, Factoring České spořitelny became a leading factoring company in the local market, reinforcing its total factoring market share to 25%.
- > The offer of high-quality end-to-end services, clear strategy and close cooperation with parent bank – Česká spořitelna – has made Factoring České spořitelny one of the three largest factoring companies in the Czech Republic.

Obsah Content

Klíčové údaje Key Figures	<
Úvodní slovo předsedy představenstva Foreword of the Chairman of the Board of Directors	02
Profil společnosti Company Profile	04
Vývoj nejdůležitějších ekonomických ukazatelů Development of the Key Economic Indicators	04
Složení vrcholových orgánů společnosti Directors and Officers	05
Organizační schéma společnosti Organizational Chart of the Company	05
Vedení společnosti Company Management	05
Zpráva vedení společnosti Management Report	06
Zpráva dozorčí rady Report of the Supervisory Board	08
Finanční část	09
Financial Section	37

Úvodní slovo předsedy představenstva

Foreword of the Chairman of the Board of Directors

**Vážení akcionáři, vážení obchodní přátelé,
vážení spolupracovníci,**

_____ **uplynulý rok byl pro Factoring České spořitelny dalším úspěšným rokem.** V náročném konkurenčním prostředí factoringových společností a bank jsme potvrdili loňskou dynamiku růstu a výrazně zvýšili svůj obrat a podíl na trhu.

Co se nám povedlo?

_____ Zvýšili jsme obrat z 9,7 miliardy korun v roce 2002 na 16,2 miliardy korun v roce 2003. Náš tržní podíl vzrostl z 19 procent v roce 2002 na 25 procent v roce 2003. Úspěšně jsme rozvinuli spolupráci s mateřskou bankou a maximálně využili synergie, která z této spolupráce plyne.

_____ V roce 2003 jsme zcela přešli na nový informační systém, který nám pomohl výrazně zvýšit efektivitu práce. Nastartovali jsme procesy strategického řízení s jasnou definicí vize společnosti. Implementovali jsme nový systém Risk managementu a dále ho rozvíjíme se silnou podporou e-technologií. Stabilizovali jsme tým a výrazně zlepšili a zefektivnili způsoby interní komunikace. V únoru 2003 jsme spolu se Slovenskou sporitelňou založili dceřinou společnost na Slovensku. Ve spolupráci s mateřskou bankou jsme nastavili účinné procesy interní kontroly a auditu. Zavedli jsme profesionální systém archivace dokumentů.

Co nás čeká?

_____ V příštím období nás čeká další prohlubování konkurenčního prostředí. S velkou pravděpodobností se na trhu objeví další factoringové společnosti. Dá se očekávat i tlak na ceny a prozatím stále nízká úroveň základních úrokových sazeb. Významnou událostí je vstup země do Evropské unie a s ním související harmonizace legislativy, na niž je ovšem naše společnost dobře připravena. Ve spolupráci s mateřskou bankou dokončíme projekt Risk managementu v rámci BASEL II a zavedeme nový systém vnitřního controllingu jako nástroje řízení a kontroly společnosti.

_____ Uvědomujeme si, že v budoucnosti bude o úspěchu rozhodovat rychlost a kvalita poskytovaných služeb. Naší snahou je, abychom perfektně zvládli procesy uvnitř společnosti a byli přítom dostatečně inovativní. Standardem naší společnosti by i v příštích letech měla zůstat profesionální kvalita práce, rychlost a ještě vyšší spolehlivost.

_____ Rád bych poděkoval všem akcionářům, partnerům i zaměstnancům za dosavadní spolupráci a popřál jim hodně úspěchů v pracovním i osobním životě.


Ing. Rudolf Hanták

**Dear shareholders, dear business friends,
dear colleagues,**

_____ **The previous year has been yet another successful year for Factoring České spořitelny.** In the challenging and competitive environment of factoring companies and banks we have sustained the last year's dynamism of growth and significantly increased our turnover and market share.

What did we succeed in?

_____ We increased turnover from CZK 9.7 bn in 2002 to CZK 16.2 bn in 2003. Our market share went up from 19 percent in 2002 to 25 percent in 2003. We successfully developed cooperation with the parent bank as part of an effort to maximize the use of synergy.

_____ In 2003 we fully implemented a new information system that helped us increase work efficiency significantly. We launched strategic management processes with a clear definition of corporate goals. We implemented a new Risk Management System and we have continued to develop it with the strong support of e-technologies. We stabilized our team and significantly improved and streamlined internal communication methods. In February 2003 we founded a daughter company in Slovakia, together with Slovenská sporiteľňa. We established effective internal control and audit procedures in cooperation with the parent bank. We introduced a professional document archiving system.

What is ahead?

_____ We can expect an increasingly competitive environment, with the probable formation of other factoring companies on the market. Price pressure and a still low level of base interest rates. The Czech Republic's accession to the European Union and the related harmonization of legislation for which we are prepared. Completion of the Risk Management Project under BASEL II in cooperation with the parent bank. Introduction of a new internal controlling system as a company management and control tool.

_____ We are aware that future success depends on the fastness and quality of services provided. Our aim is to master completely the internal company processes and at the same time to be sufficiently innovative. Professional quality of work, fastness and an even higher level of reliability should be our company's standard in the following years.

_____ I would like to thank all the shareholders, partners, and staff for their cooperation and wish them every success in both their professional and personal lives.


Rudolf Hanták



Společnost **Factoring České spořitelny, a. s.** byla založena v listopadu 1995, původně jako CS Factoring, v právní formě společnost s ručením omezeným.

Hlavním posláním společnosti bylo poskytování **factoringových a forfaitingových služeb** umožňujících financování vzájemného česko-slovenského obchodu.

V roce 1997 byla podepsána smlouva o vstupu České spořitelny, a. s. jako minoritního akcionáře a společnost byla transformována na akciovou společnost se základním kapitálem 30 milionů korun.

V tomtéž roce byl ČS Factoring přijat za člena **Factors Chain International** – největšího sdružení factoringových firem na světě.

V rámci svého dalšího působení na trhu v České republice společnost rozšířila sortiment služeb v oblasti obchodního financování ve factoringu a forfaitingu tak, aby svými produkty pokryla veškeré požadavky své klientely, a v současnosti se řadí mezi největší factoringové společnosti v České republice.

V roce 2000 se ČS Factoring stal jedním ze zakládajících členů **Asociace factoringových společností České republiky**.

V průběhu roku 2001 získala Česká spořitelna 100% podíl na společnosti, zvýšila základní kapitál na 84 miliony korun a společnost s novým jménem **Factoring České spořitelny, a. s.** se stala členem **Finanční skupiny České spořitelny**.

Factoring České spořitelny, a. s. was established in November 1995, originally as CS Factoring with the legal status of a limited liability company.

The main mission statement of the company was **rendering of factoring and forfeiting services** enabling financing of the mutual Czech-Slovak trade.

In 1997 a contract of accession of Česká spořitelna, a. s. as a minority shareholder was signed and the company was transformed into a joint-stock company with the registered capital of CZK 30 000 000.

In the same year ČS Factoring was accepted as a member of **Factors Chain International** – the largest association of factoring companies in the world.

As a part of its further operation in the Czech market the company extended the assortment of its services in the field of business financing in factoring and forfeiting in order to make its products meet all the requirements of its clients; currently it ranks among the largest factoring companies in the Czech Republic.

In 2000 ČS Factoring became one of the founding members of the **Association of factoring companies of the Czech Republic**.

Throughout 2001 Česká spořitelna acquired 100% share in the company, increased its registered capital to CZK 84 000 000 and the company under a new name of **Factoring České spořitelny, a.s** became a member of the financial group of Česká spořitelna.

Vývoj nejdůležitějších ekonomických ukazatelů

	2001	2002	2003
Aktiva z profinancování pohledávek klientů	1 084 744	2 884 214	3 849 241
Základní kapitál	84 000	84 000	84 000
Vlastní kapitál	62 032	77 940	92 613
Přidaná hodnota	28 181	37 637	52 717
Hospodářský výsledek před zúčtováním a tvorbou rezerv a opravných položek	-1 389	21 939	26 762
Hospodářský výsledek za účetní období	24 170	11 468	14 685

Development of the key economic indicators

	2001	2002	2003
Assets from client claim financing	1,084,744	2,884,214	3,849,241
Registered capital	84,000	84,000	84,000
Owner's equity	62,032	77,940	92,613
Added value	28,181	37,637	52,717
Income before accounting and reserve and rectifying items generation	-1,389	21,939	26,762
Income per accounting period	24,170	11,468	14,685

Složení vrcholových orgánů společnosti

Directors and Officers

Představenstvo

- > Ing. Rudolf Hanták, předseda
- > Radmila Jakobová, místopředseda
- > doc. Ing. Lubomír Cívín, CSc., člen

Dozorčí rada

- > Mag. Gernot Mittendorfer, předseda
- > Mag. Frank Michael Beitz, místopředseda
- > Dr. Heinz Knotzer, člen

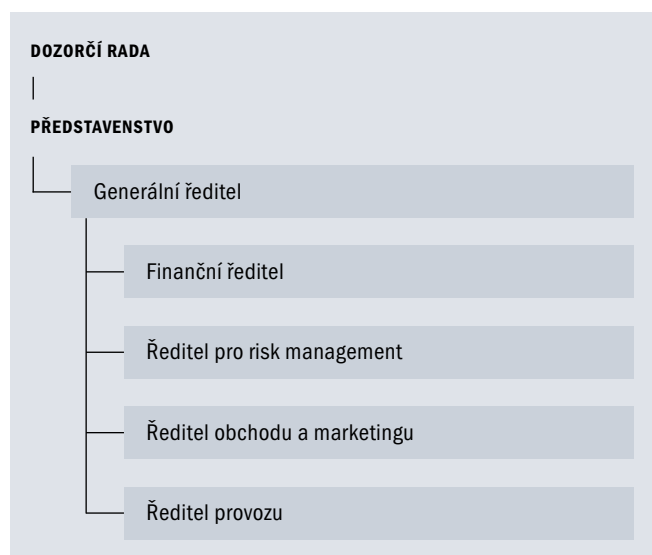
Board of Directors

- > Rudolf Hanták, Chairman
- > Radmila Jakobová, Vice-chairman
- > Lubomír Cívín, Member

Supervisory Board

- > Gernot Mittendorfer, Chairman
- > Frank Michael Beitz, Vice-chairman
- > Heinz Knotzer, Member

Organizační schéma společnosti



Organizational Chart of the Company



Vedení společnosti

- > Ing. Rudolf Hanták, generální ředitel
- > Radmila Jakobová, ekonomicko-finanční ředitel
- > doc. Ing. Lubomír Cívín, CSc., ředitel pro risk management
- > Ing. Martin Štěpka, ředitel obchodu a marketingu
- > Ing. Michael Jehlička, ředitel provozu

Company Management

- > Rudolf Hanták, Chief Executive Officer
- > Radmila Jakobová, Financial Manager
- > Lubomír Cívín, Risk Management Manager
- > Martin Štěpka, Sales and Marketing Manager
- > Michael Jehlička, Client Service Manager

Společnost Factoring České spořitelny pokračovala i v roce 2003 v úspěšném trendu předchozích let, jež nastartovala zejména změna akcionářské struktury. Vývoj hospodaření společnosti přinesl i nadále pozitivní zprávy, a to jak z hlediska obchodních, tak i finančně-ekonomických ukazatelů.

Rok 2003 byl dalším z řady za sebou jdoucích rekordních let, kdy se firmě podařilo dosáhnout nové historické hranice obratu ve výši 16,2 miliardy korun. Tento nesporně zajímavý výsledek je hodnotou dosaženou díky dynamickému meziročnímu růstu obchodu ve výši 66 procent, jenž byl nadproporcionální i ve vztahu ke konkurenci. Projevil se tudíž i v dosažení vyššího podílu na českém factoringovém trhu, který v uplynulém roce překročil hranici 25 procent. Společnost tak již ke konci roku 2003 zaujala druhé místo na českém trhu a v oblasti domácího factoringu dokonce místo první.

Společnost se na trhu prosazuje jednak díky rozvoji vlastní sítě obchodních zástupců, jednak díky významnému zintenzivňování vzájemné spolupráce s mateřskou bankou. Kromě tradičního segmentu malého a středního podnikání se tak Factoringu České spořitelny postupně daří nově se prosazovat i v segmentu velkých korporátních zákazníků, což se projevilo další dynamizací obratu a posilováním tržní pozice.

Růst tržní pozice je rovněž výsledkem zintenzivnění marketingových aktivit společnosti, implementace nové produktové politiky zaměřené na rozšiřování spektra nabízených finančních služeb, inovaci produktů a zkvalitňování klientských služeb.

Společnost usiluje i nadále o rozšiřování zahraniční obchodní činnosti jak spoluprací v rámci mezinárodní factoringové sítě Factors Chain International (FCI), tak i rozvojem dalších forem spolupráce s dalšími subjekty doma i v zahraničí. Důležité místo mezi nimi zaujímá i joint venture společnosti se Slovenskou sporiteľňou – Factoring Slovenskej sporiteľne. Tato factoringová společnost založená koncem roku 2002 s naší kapitálovou účastí a podporou při transferu know-how získala již v prvním roce svého působení na trhu Slovenské republiky významnou druhou pozici.

Pozitivní impulzy přináší i makroekonomický vývoj české ekonomiky orientované v roce 2003 na přípravu pro vstup do Evropské unie a završení konsolidace ekonomiky následující po transformačních procesech devadesátých let. Významným činitelem byl také růst životní úrovně obyvatelstva a vzestup jeho kupní síly projevující se růstem maloobchodního obratu a celkové ekonomické aktivity české ekonomiky. To se projevilo v celkově se zrychlující dynamice růstu factoringového trhu v České republice i v dalších zemích střední Evropy. Tento vývoj zakládá dobré podmínky pro další expanzi factoringových služeb v našem prostředí jako relativně nového finančního produktu, s nímž se klienti učí stále více pracovat a široce jej využívat jako zdroje svého financování, jako rovnocenného doplňku tradičních finančních produktů bankovního sektoru.

Uvedené vývojové tendence se odrážejí v nové koncepci strategického řízení zaměřené na realizaci řady strategických změn uvnitř společnosti zaváděných od poloviny roku 2003. Jejich smyslem je včasná

In 2003 Factoring České spořitelny continued a successful trend started in the previous years, particularly after the change in the shareholder structure. Its economic activity continued to develop positively both as regards business and financial and economic indices.

2003 was yet another record year in a row, in which the company succeeded in achieving a new turnover milestone of CZK 16.2 bn. This indisputably interesting result is the product of a dynamic year-on-year growth of business amounting to 66 percent, which was overproportionate even in relation to competitors. It therefore resulted also in the increase of our share of the Czech factoring market, which exceeded 25 percent last year. Thus the company became the Czech market's number two and in the area of domestic factoring even number one at the end of 2003.

The company is strengthening its position on the market both by building up its own network of business agents and significantly increasing mutual cooperation with the parent bank. Apart from the traditional segment of small and medium-sized businesses Factoring České spořitelny is gradually gaining a foothold in the sector of large corporate clients, which resulted in the further growth of turnover dynamism and strengthening of market position.

The growth of our market position is also the result of intensified marketing activities of the company, the implementation of a new product policy aimed at the broadening of the spectrum of financial services offered, on product innovation and on improving the quality of client services.

The company devotes sustained effort to extend its business activities abroad both by cooperating within the international factoring network Factors Chain International (FCI) and by developing other forms of cooperation with other entities in the Czech Republic and abroad. An outstanding example of this is the joint venture of the company with Slovenská sporiteľňa – Factoring Slovenskej sporiteľne. This factoring company, founded at the end of 2002 with our investment participation and support in the transfer of know-how, attained the significant position of a number two in the first year of its existence in the Slovak market.

Positive impulses also come from the macroeconomic development of the Czech economy which was in 2003 orientated primarily towards preparations for European Union accession and the completion of consolidation of the economy following the transformation processes of the 1990s. The improvement of the people's living standard and growth in their purchasing power resulting in an increase in retail trade turnover and in the overall economic activity of the Czech economy also played an important role. This was reflected in a generally accelerating dynamism of growth of the factoring market in the Czech Republic and other Central European countries. This development provided a solid basis for further expansion of factoring services as a relatively new financial product in our conditions, which the clients are learning to work with more and more and to use it widely as a source of their financing, as an equivalent complement to traditional financial products of the banking sector.

reakce na měnící se podmínky a perspektivy podnikání ve finančním sektoru a jejich promítnutí dovnitř společnosti.

_____ **Řízení provozu a** klientských vztahů se zaměřilo zejména na efektivní zužitkování potenciálu nového informačního systému, zrychlování provozních procesů a jejich zkvalitňování. Díky tomu bylo možné zpracovat řádově vyšší objemy obchodních a finančních transakcí, a přitom nezvyšovat počet zaměstnanců. To samozřejmě podporuje **pozitivní směry růstu produktivity** a přidané hodnoty v rámci celé firmy.

_____ Postupná implementace zásad NBCA (známých i jako pravidel BASEL II) je hlavním směrem ke zlepšování procesů **v oblasti řízení rizik ve společnosti**. Tyto procesy se v uplynulém roce zaměřily kromě standardizace postupů pro hodnocení úvěrových rizik i na další oblasti, zejména na zavádění kontroly nad operačním rizikem, implementaci vnitřních kontrolních systémů a interního auditu, podobně jako to probíhá i v celé Finanční skupině České spořitelny. Rovněž díky nim se společnosti Factoring České spořitelny dařilo i v roce 2003 udržovat relativně nízkou úroveň ztrát a opravných položek, a tím přispívat k celkovému dobrému hospodářskému výsledku.

_____ **Finanční řízení zlepšilo svůj výkon** jak v oblasti řízení vybraných klíčových položek provozních nákladů a vyrovnanosti devizové pozice, tak i ve sféře celkového řízení finančních toků a solventnosti společnosti schopné reagovat na všechny, mnohdy i urgentní potřeby klientů. I v této oblasti hraje rozhodující roli stabilizující zázemí mateřské banky, jež je důležitým prvkem finanční jistoty, kterou je společnost schopna nabídnout svým klientům.

_____ Rok 2003 byl rovněž rokem **zlepšování firemní kultury, vnitřní komunikace a interpersonálních vztahů**. Úkolem společnosti je budovat stabilní pracovní tým zaměřený na dosahování strategických cílů společnosti, zvládnání rostoucích nároků na výkonnost a efektivnost, jakož i na dosahování či prohlubování celkové spokojenosti zákazníků.

_____ The above-mentioned development trends are taken account of in a new **strategic management concept** aimed at the implementation of a series of strategic changes inside the company that have been put into practical effect since mid-2003. They are intended to enable a rapid reaction to the changing conditions and perspectives of doing business in the financial sector and their reflection inside the company.

_____ **Operations** and client relations **management** focused primarily on the effective utilization of the potential of the new information system, on the acceleration of operating processes and on increasing their quality. Thanks to this, we were able to process considerably larger volumes of business and financial transactions, without increasing the number of employees. This, of course, supports the **positive trends towards increasing productivity** and added value within the whole company.

_____ The gradual implementation of the NBCA principles (also known as the BASEL II rules) is the main path to improving processes in the area of risk management in the company. Apart from the standardization of credit risk assessment procedures, these processes concentrated also on other areas in the previous year, particularly on the establishment of control over the operational risk, on the implementation of internal control systems and the internal audit, similar to the processes taking place in the whole Česká spořitelna Financial Group. It was also thanks to these that Factoring České spořitelny succeeded in maintaining a relatively low level of losses and adjustments in 2003, thereby contributing to the good overall economic result.

_____ **Financial management improved its performance** in the area of management of selected key operating cost items and of the balance of the foreign exchange position as well as in the field of the overall management of cash flows and of the solvency of the company, able to respond to all, often urgent needs of clients. It is also in this area that the stabilizing backing of the parent bank plays a decisive role, constituting an important element of financial security that the company can offer to its clients.

_____ 2003 was also a year of **improved corporate culture, internal communication and interpersonal relationships**. The company's objective is to build a stable working team focused on meeting the company's strategic targets, on satisfying the ever more demanding performance and efficiency requirements, as well as on achieving or enhancing overall customer satisfaction.

_____ **Dozorčí rada společnosti Factoring České spořitelny, a. s. v obchodním roce 2003 průběžně zajišťovala úkoly, které jí náleží ze zákona a podle stanov společnosti.** Jako kontrolní orgán společnosti dohlížela na výkon působnosti představenstva, uskutečňování podnikatelské činnosti a způsob hospodaření společnosti. Dozorčí rada byla pravidelně informována o činnosti společnosti, její finanční situaci a o dalších podstatných záležitostech.

_____ **Dozorčí rada přezkoumala účetní závěrku společnosti k 31. 12. 2003** a dospěla k názoru, že účetní záznamy a účetní evidence byly vedeny průkazným způsobem v souladu s předpisy o účetnictví a že účetní závěrka správně zobrazuje finanční situaci společnosti Factoring České spořitelny, a. s. k 31. 12. 2003.

_____ **Audit účetní závěrky provedla firma Deloitte & Touche, spol. s r. o.,** která potvrdila, že účetní závěrka Factoringu České spořitelny, a. s. zobrazuje věrně ve všech významných ohledech majetek, závazky, vlastní kapitál a finanční situaci společnosti Factoring České spořitelny, a. s. k 31. prosinci 2003 a výsledek hospodaření za rok 2003 v souladu se zákonem o účetnictví a příslušnými předpisy České republiky.

_____ **Dozorčí rada bere na vědomí tento výrok auditora.**

_____ Na základě všech těchto skutečností **doporučuje dozorčí rada valné hromadě schválit účetní závěrku společnosti ČS Factoring, a. s. k 31. 12. 2003. Dále doporučuje valné hromadě způsob rozdělení zisku z roku 2003, tak jak předkládá představenstvo společnosti.**

_____ **Dozorčí rada projednala a schválila znění Zprávy o vztazích** podle § 66a, odst. 9 obchodního zákoníku společnosti Factoring České spořitelny, a. s. za rok 2003.

_____ **Dozorčí rada projednala a schválila vyplacení ročních bonusů za rok 2003 členům představenstva.**

_____ In the financial year 2003, **the Supervisory Board of Factoring České spořitelny, a. s. was carrying out its tasks stipulated by the law and the Statutes of the company.** As a controlling body, the Supervisory Board looked over the performance of the Board of Directors, progress of business activities and the management of the company. The Supervisory Board was informed on a regular basis about the business activities of the company, its financial situation and other significant factors.

_____ **The Supervisory Board has revised the financial statements of the company as to 31/12/2003** and has come to the conclusion that the accounting records and books were kept in a conclusive manner and in accordance with the accounting rules and that the financial statements reflect a real situation of Factoring České spořitelny, a. s. as to 31/12/2003.

_____ **The financial statements were audited by Deloitte & Touche, spol. s r. o.** which proved that the financial statements of Factoring České spořitelny, a. s. represent in all relevant aspects the real state of assets, liabilities and owners equity of Factoring České spořitelny, a. s. as to December 31, 2003 and the income from operations for 2003 in accordance with the Accounting Act and the applicable rules of the Czech Republic with reservations as to eventual modifications which it would find essential if it were possible to verify certain facts.

_____ **The Supervisory Board acknowledges the auditor's opinion.**

_____ Against this background, **the Supervisory Board recommends the Shareholders Meeting to approve the financial statements of Factoring České spořitelny, a. s. as to 31/12/2003.**

_____ Furthermore **the Supervisory Board recommends to the Shareholders Meeting to approve the way of distribution of the profit 2003 as suggested by the Board of Directors.**

_____ **The Supervisory Board discussed and approved the Report on relations** between connected parties under section 66a (9) of the Commercial Code of Factoring České spořitelny, a. s. company for the year 2003.

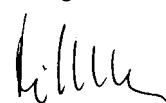
_____ **The Supervisory Board discussed and approved the payment of annual bonuses of 2003 to members of Board of directors.**

V Praze dne 3. 6. 2004



Mag. Gernot Mittendorfer
předseda dozorčí rady

In Prague, June 3rd 2004



Mag. Gernot Mittendorfer
Chairman of the Supervisory Board

Zpráva auditora pro akcionáře společnosti Factoring České spořitelny, a. s.

se sídlem: Praha 8, Pobřežní 46, PSČ 186 00

Identifikační číslo: 25 62 93 52

Hlavní předmět podnikání: poskytování faktoringových a forfaitingových služeb

Na základě provedeného auditu jsme dne 3. března 2004 vydali k účetní závěrce, která je součástí této výroční zprávy na stranách 10 až 31, zprávu následujícího znění:

„Provedli jsme audit přiložené účetní závěrky společnosti Factoring České spořitelny, a. s. k 31. prosinci 2003. Za sestavení účetní závěrky je odpovědné představenstvo společnosti. Naší odpovědností je vyjádřit názor na účetní závěrku jako celek na základě provedeného auditu.

Náš audit jsme provedli v souladu se zákonem o auditorech a auditorskými směrnicemi vydanými Komorou auditorů České republiky. Tyto směrnice vyžadují, abychom plánovali a provedli audit s cílem získat přiměřenou míru jistoty, že účetní závěrka neobsahuje významné nesprávnosti. Audit zahrnuje výběrovým způsobem provedené ověření účetních záznamů a dalších informací prokazujících údaje v účetní závěrce. Audit také zahrnuje posouzení účetních postupů a významných odhadů použitých společností při sestavení závěrky a posouzení celkové prezentace účetní závěrky. Jsme přesvědčeni, že provedený audit dává přiměřený základ pro vyslovení výroku na účetní závěrku.

Podle našeho názoru účetní závěrka podává ve všech významných ohledech věrný a poctivý obraz aktiv, závazků, vlastního kapitálu a finanční situace společnosti Factoring České spořitelny, a. s. k 31. prosinci 2003 a výsledku hospodaření za rok 2003 v souladu se zákonem o účetnictví a příslušnými předpisy České republiky.

Aniž bychom vyjadřovali výhradu, upozorňujeme na následující skutečnost.

Jak je uvedeno v bodě 3.3.2 přílohy k účetní závěrce: „V roce 2003 došlo v souvislosti se zavedením nového informačního systému ke změně metodiky tvorby opravných položek. Tvorba účetních opravných položek je stanovena procentem, které vychází z historické hodnoty ztrát a ze zkušeností vedení společnosti s výtěžností ohrožených pohledávek. Vzhledem ke krátké časové řadě údajů o procentech ztrát společnost volila opatrný přístup pro stanovení koeficientu rizikovosti.“ S ohledem na výše popsané okolnosti existuje přirozená míra nejistoty ohledně správnosti tohoto odhadu.“

Prověřili jsme věcnou správnost údajů uvedených ve zprávě o vztazích mezi propojenými osobami obsažené v této výroční zprávě na stranách 32 až 35. Za úplnost a správnost zprávy o vztazích odpovídá představenstvo společnosti. Na základě naší prověrky jsme nezjistili žádné významné věcné nesprávnosti údajů uvedených v této zprávě.

Rovněž jsme ověřili soulad ostatních finančních informací uvedených v této výroční zprávě s výše zmíněnými účetními závěrkami. Za správnost těchto ostatních informací odpovídá představenstvo společnosti. Podle našeho názoru jsou tyto informace ve všech významných ohledech v souladu s příslušnými účetními závěrkami.

V Praze dne 7. července 2004



Auditorská společnost:

Deloitte & Touche spol. s r. o.

Osvědčení č. 79

zastoupená:

Michal Petrman, jednatel



Audit. Tax. Consulting. Financial Advisory.



Odpovědný auditor:

Michal Petrman

Osvědčení č. 1105

Rozvaha k 31. 12. 2003

Aktiva (v celých tisících Kč)			31. 12. 2003	31. 12. 2002	31. 12. 2001
	Brutto	Korekce	Netto	Netto	Netto
Aktiva celkem	3 908 234	-53 403	3 854 831	2 972 578	1 351 841
A. Pohledávky za upsaný vlastní kapitál					
B. Dlouhodobý majetek	31 496	-20 695	10 801	10 069	5 789
<i>I. Dlouhodobý nehmotný majetek</i>	<i>10 641</i>	<i>-8 200</i>	<i>2 441</i>	<i>1 999</i>	<i>3 179</i>
1. Zřizovací výdaje	863	-863			129
2. Nehmotné výsledky výzkumu a vývoje					
3. Software	8 934	-7 337	1 597	1 999	3 050
4. Ocenitelná práva					
5. Jiný dlouhodobý nehmotný majetek					
6. Nedokončený dlouhodobý nehmotný majetek	844		844		
7. Poskytnuté zálohy na dlouhodobý nehmotný majetek					
<i>II. Dlouhodobý hmotný majetek</i>	<i>18 643</i>	<i>-12 495</i>	<i>6 148</i>	<i>5 769</i>	<i>2 610</i>
1. Pozemky					
2. Stavby	439	-215	224	231	
3. Samostatné movité věci a soubory movitých věcí	17 465	-12 280	5 185	5 538	1 908
4. Pěstitelské celky trvalých porostů					
5. Základní stádo a tažná zvířata					
6. Jiný dlouhodobý hmotný majetek					
7. Nedokončený dlouhodobý hmotný majetek	739		739		702
8. Poskytnuté zálohy na dlouhodobý hmotný majetek					
9. Oceňovací rozdíl k nabytému majetku					
<i>III. Dlouhodobý finanční majetek</i>	<i>2 212</i>		<i>2 212</i>	<i>2 301</i>	
1. Podíly v ovládaných a řízených osobách					
2. Podíly v účetních jednotkách pod podstatným vlivem					
3. Ostatní dlouhodobé cenné papíry a podíly	2 212		2 212	2 301	
4. Půjčky a úvěry ovládaným a řízeným osobám a účetním jednotkám pod podstatným vlivem					
5. Jiný dlouhodobý finanční majetek					
6. Pořizovaný dlouhodobý finanční majetek					
7. Poskytnuté zálohy na dlouhodobý finanční majetek					

Aktiva (v celých tisících Kč)	Brutto	Korekce	31. 12. 2003 Netto	31. 12. 2002 Netto	31. 12. 2001 Netto
C. Oběžná aktiva	3 876 738	-32 708	3 844 030	2 962 509	1 346 052
<i>I. Zásoby</i>					
1. Materiál					
2. Nedokončená výroba a polotovary					
3. Výrobky					
4. Zvířata					
5. Zboží					
6. Poskytnuté zálohy na zásoby					
<i>II. Dlouhodobé pohledávky</i>	8 758		8 758	8 756	777
1. Pohledávky z obchodního styku					
2. Pohledávky za ovládanými a řízenými osobami					
3. Pohledávky za účetními jednotkami pod podstatným vlivem					
4. Pohledávky za společníky, členy družstva a za účastníky sdružení					
5. Dohadné účty aktivní					
6. Jiné pohledávky	788		788	770	777
7. Odložená daňová pohledávka	7 970		7 970	7 986	
<i>III. Krátkodobé pohledávky</i>	3 850 221	-32 708	3 817 513	2 865 601	1 071 953
1. Pohledávky z obchodních vztahů	3 848 611	-32 708	3 815 903	2 855 806	1 065 455
2. Pohledávky za ovládanými a řízenými osobami					
3. Pohledávky za účetními jednotkami pod podstatným vlivem					
4. Pohledávky za společníky, členy družstva a za účastníky sdružení					
5. Sociální zabezpečení a zdravotní pojištění					
6. Stát - daňové pohledávky				8 649	5 550
7. Ostatní poskytnuté zálohy	630		630	1 045	948
8. Dohadné účty aktivní	980		980	101	
9. Jiné pohledávky					
<i>IV. Krátkodobý finanční majetek</i>	15 234		15 234	86 954	253 916
1. Peníze	290		290	200	738
2. Účty v bankách	14 944		14 944	86 754	253 178
3. Krátkodobé cenné papíry a podíly					
4. Pořizovaný krátkodobý finanční majetek					
D. Časové rozlišení	2 525		2 525	1 198	19 406
1. Náklady příštích období	2 503		2 503	1 193	612
2. Komplexní náklady příštích období					
3. Příjmy příštích období	22		22	5	4
4. Kursové rozdíly aktivní					18 790

Pasiva (v celých tisících Kč)	31. 12. 2003	31. 12. 2002	31. 12. 2001
Pasiva celkem	3 854 831	2 972 578	1 351 841
A. Vlastní kapitál	92 613	77 940	62 032
<i>I. Základní kapitál</i>	84 000	84 000	30 000
1. Základní kapitál	84 000	84 000	30 000
2. Vlastní akcie a vlastní obchodní podíly			
3. Změny základního kapitálu			
<i>II. Kapitálové fondy</i>	-193	-180	54 000
1. Emisní ažio			
2. Ostatní kapitálové fondy			54 000
3. Oceňovací rozdíly z přecenění majetku a závazků	-193	-180	
4. Oceňovací rozdíly z přecenění při přeměnách			
<i>III. Rezervní fondy, nedělitelný fond a ostatní fondy ze zisku</i>	2 072	1 180	290
1. Zákonný rezervní fond/Nedělitelný fond	2 072	1 180	290
2. Statutární a ostatní fondy			
<i>IV. Výsledek hospodaření minulých let</i>	-7 951	-18 528	-46 428
1. Nerozdělený zisk minulých let	4 620	4 620	
2. Neuhrazená ztráta minulých let	-12 571	-23 148	-46 428
<i>V. Výsledek hospodaření běžného účetního období (+/-)</i>	14 685	11 468	24 170
B. Cizí zdroje	3 758 565	2 893 913	1 287 012
<i>I. Rezervy</i>	10 081	3 349	20 700
1. Rezervy podle zvláštních právních předpisů			
2. Rezerva na důchody a podobné závazky			
3. Rezerva na daň z příjmů			
4. Ostatní rezervy	10 081	3 349	20 700
<i>II. Dlouhodobé závazky</i>			
1. Závazky z obchodních vztahů			
2. Závazky k ovládaným a řízeným osobám			
3. Závazky k účetním jednotkám pod podstatným vlivem			
4. Závazky ke společníkům, členům družstva a k účetně sdružením			
5. Dlouhodobé přijaté zálohy			
6. Vydané dluhopisy			
7. Dlouhodobé směnky k úhradě			
8. Dohadné účty pasivní			
9. Jiné závazky			
10. Odložený daňový závazek			

Pasiva (v celých tisících Kč)	31. 12. 2003	31. 12. 2002	31. 12. 2001
<i>III. Krátkodobé závazky</i>	1 781 828	1 620 310	334 774
1. Závazky z obchodních vztahů	1 770 203	1 617 446	331 833
2. Závazky k ovládaným a řízeným osobám			
3. Závazky k účetním jednotkám pod podstatným vlivem			
4. Závazky ke společníkům, členům družstva a k účastníkům sdružení			
5. Závazky k zaměstnancům	796	694	479
6. Závazky ze sociálního a zdravotního pojištění	520	443	319
7. Stát - daňové závazky a dotace	5 450	186	135
8. Krátkodobé přijaté zálohy			
9. Vydané dluhopisy			
10. Dohadné účty pasivní	4 833	1 540	1 993
11. Jiné závazky	26	1	15
<i>IV. Bankovní úvěry a výpomoci</i>	1 966 656	1 270 254	931 538
1. Bankovní úvěry dlouhodobé			
2. Krátkodobé bankovní úvěry	1 966 656	1 270 254	931 538
3. Krátkodobé finanční výpomoci			
<i>I. Časové rozlišení</i>	3 653	725	2 797
1. Výdaje příštích období	3 653	725	733
2. Výnosy příštích období			1 632
3. Kursové rozdíly pasivní			432

Výkaz zisku a ztráty k 31. 12. 2003

(v celých tisících Kč)	Skutečnost v účetním období za 12 měsíců končících		
	31. 12. 2003	31. 12. 2002	31. 12. 2001
<i>I. Tržby za prodej zboží</i>			
A. Náklady vynaložené na prodané zboží			
+ Obchodní marže			
<i>II. Výkony</i>	78 755	59 109	45 813
1. Tržby za prodej vlastních výrobků a služeb	78 755	59 109	45 813
2. Změna stavu vnitropodnikových zásob vlastní výroby			
3. Aktivace			
B. Výkonová spotřeba	26 038	21 472	17 632
1. Spotřeba materiálu a energie	976	1 209	713
2. Služby	25 062	20 263	16 919
+ Přidaná hodnota	52 717	37 637	28 181
C. Osobní náklady	24 531	18 182	16 884
1. Mzdové náklady	17 718	13 225	11 654
2. Odměny členům orgánů společnosti a družstva		280	1 040
3. Náklady na sociální zabezpečení a zdravotní pojištění	6 202	4 499	4 066
4. Sociální náklady	611	178	124
D. Daně a poplatky	1 302	29	26
E. Odpisy dlouhodobého nehmotného a hmotného majetku	2 728	5 538	7 908
<i>III. Tržby z prodeje dlouhodobého majetku a materiálu</i>	89	605	1
1. Tržby z prodeje dlouhodobého majetku	89	605	1
2. Tržby z prodeje materiálu			
F. Zůstatková cena prodaného dlouhodobého majetku a materiálu		230	
1. Zůstatková cena prodaného dlouhodobého majetku		230	
2. Prodaný materiál			
G. Změna stavu rezerv a opravných položek v provozní oblasti a komplexních nákladů příštích období	12 077	10 472	-19 188
<i>IV. Ostatní provozní výnosy</i>	2 782	1 923	103 751
H. Ostatní provozní náklady	7 931	6 799	106 402
<i>V. Převod provozních výnosů</i>			
<i>I. Převod provozních nákladů</i>			
* Provozní výsledek hospodaření	7 019	-1 085	19 901
<i>VI. Tržby z prodeje cenných papírů a podílů</i>			436 208
J. Prodané cenné papíry a podíly			440 140
<i>VII. Výnosy z dlouhodobého finančního majetku</i>			
1. Výnosy z podílů v ovládaných a řízených osobách a v účetních jednotkách pod podstatným vlivem			
2. Výnosy z ostatních dlouhodobých cenných papírů a podílů			
3. Výnosy z ostatního dlouhodobého finančního majetku			

(v celých tisících Kč)	Skutečnost v účetním období za 12 měsíců končících		
	31. 12. 2003	31. 12. 2002	31. 12. 2001
VIII. Výnosy z krátkodobého finančního majetku			
K. Náklady z finančního majetku			
IX. Výnosy z přecenění cenných papírů a derivátů			
L. Náklady z přecenění cenných papírů a derivátů			
M. Změna stavu rezerv a opravných položek ve finanční oblasti		18 800	-6 805
X. Výnosové úroky	78 869	64 385	58 178
N. Nákladové úroky	50 157	44 345	41 777
XI. Ostatní finanční výnosy	24 107	111 061	88 988
O. Ostatní finanční náklady	35 350	139 817	87 233
XII. Převod finančních výnosů			
P. Převod finančních nákladů			
* Finanční výsledek hospodaření	17 469	10 084	7 419
Q. Daň z příjmů za běžnou činnost	9 803	-2 469	3 149
1. - splatná	9 712	897	3 149
2. - odložená	91	-3 366	
** Výsledek hospodaření za běžnou činnost	14 685	11 468	24 171
XIII. Mimořádné výnosy			
R. Mimořádné náklady			
S. Daň z příjmů z mimořádné činnosti			
1. - splatná			
2. - odložená			
* Mimořádný výsledek hospodaření			
T. Převod podílu na výsledku hospodaření společníkům			
*** Výsledek hospodaření za účetní období (+/-)	14 685	11 468	24 170
Výsledek hospodaření před zdaněním (+/-)	24 488	8 999	27 319

Přehled o peněžních tocích (Cash Flow) k 31. 12. 2003

(v celých tisících Kč)	Skutečnost v účetním období za 12 měsíců končících		
	31. 12. 2003	31. 12. 2002	31. 12. 2001
P. Počáteční stav peněžních prostředků	86 954	253 916	63 273
<i>Peněžní toky z hlavní výdělečné činnosti (provozní činnosti)</i>			
Z. Výsledek hospodaření za běžnou činnost před zdaněním	24 488	8 999	27 319
A.1. Úpravy o nepeněžní operace	-13 302	-22 763	72 904
A.1.1. Odpisy stálých aktiv	3 422	5 980	109 835
A.1.2. Změna stavu opravných položek, rezerv	12 077	-8 328	-24 461
A.1.3. Zisk (ztráta) z prodeje stálých aktiv	-89	-375	3 931
A.1.4. Výnosy z dividend a podílů na zisku			
A.1.5. Nákladové a výnosové úroky	-28 712	-20 040	-16 401
A.* Čistý provozní peněžní tok před změnami pracovního kapitálu	11 186	-13 764	100 223
A.2. Změna stavu pracovního kapitálu	-808 085	-497 159	-81 957
A.2.1. Změna stavu pohledávek a časového rozlišení aktiv	-973 247	-1 780 696	-392 031
A.2.2. Změna stavu závazků a časového rozlišení pasiv	165 162	1 283 537	310 074
A.2.3. Změna stavu zásob			
A.2.4. Změna stavu krátkodobého finančního majetku			
A.** Čistý provozní peněžní tok před zdaněním a mimořádnými položkami	-796 900	-510 923	18 266
A.3. Vyplacené úroky	-48 100	-44 345	-41 777
A.4. Přijaté úroky	77 889	64 385	58 178
A.5. Zaplacená daň z příjmů za běžnou činnost	2 445	-5 004	-23 391
A.6. Příjmy a výdaje spojené s mimořádnými účetními případy			
A.*** Čistý peněžní tok z provozní činnosti	-764 666	-495 887	11 276
<i>Peněžní toky z investiční činnosti</i>			
B.1. Výdaje spojené s nabytím stálých aktiv	-3 546	-10 216	16 934
B.2. Příjmy z prodeje stálých aktiv	89	605	436 209
B.3. Půjčky a úvěry spřízněným osobám			
B.*** Čistý peněžní tok z investiční činnosti	-3 457	-9 611	453 143
<i>Peněžní toky z finančních činností</i>			
C.1. Změna stavu závazků z financování	696 403	334 096	-327 776
C.2. Dopady změn vlastního kapitálu		4 440	54 000
C.2.1. Peněžní zvýšení základního kapitálu			
C.2.2. Vyplacení podílu na vlastním kapitálu společníkům			
C.2.3. Další vklady peněžních prostředků společníků			
C.2.4. Úhrada ztráty společníky			
C.2.5. Výdaje z kapitálových fondů		4 440	54 000
C.2.6. Vyplacené dividendy			
C.3. Přijaté dividendy a podíly na zisku			
C.*** Čistý peněžní tok vztahující se k finanční činnosti	696 403	338 536	-273 776
F. Čistá změna peněžních prostředků	-71 720	-166 962	190 643
R. Konečný stav peněžních prostředků	15 234	86 954	253 916

Přehled o změnách vlastního kapitálu k 31. 12. 2003

	Základní kapitál	Kapitálové fondy	Rezervní fondy, nedělitelný fond a ostatní fondy ze zisku	Nerozdělený zisk minulých let	Neuhrazená ztráta minulých let	Výsledek hospodaření běžného účetního období	Vlastní kapitál celkem
(v celých tisících Kč)							
Stav k 31. 12. 2000	30 000		290		-6 192	-40 236	-16 138
Zvýšení základního kapitálu		54 000				24 170	78 170
Snížení základního kapitálu							
Rozdělení výsledku hospodaření					-40 236	40 236	
Vyplacené dividendy							
Výdaje z kapitálových fondů							
Úhrada ztráty společnosti							
Stav k 31. 12. 2001	30 000	54 000	290		-46 428	24 170	62 032
Úprava o aplikaci nových účetních metod - odl. daňová pohledávka				4 620			4 620
Stav k 1. 1. 2002	30 000	54 000	290	4 620	-46 428	24 170	66 652
Zvýšení základního kapitálu	54 000	-54 000				11 468	11 468
Snížení základního kapitálu							
Rozdělení výsledku hospodaření			890		23 280	-24 170	
Vyplacené dividendy							
Výdaje z kapitálových fondů							
Úhrada ztráty společnosti							
Oceňovací rozdíly z fin. investic		-180					-180
Stav k 31. 12. 2002	84 000	-180	1 180	4 620	-23 148	11 468	77 940
Zvýšení základního kapitálu						14 685	14 685
Snížení základního kapitálu							
Rozdělení výsledku hospodaření			892		10 577	-11 468	
Vyplacené dividendy							
Výdaje z kapitálových fondů							
Úhrada ztráty společnosti							
Oceňovací rozdíly z fin. Investic		-13					-13
Stav k 31. 12. 2003	84 000	-193	2 072	4 620	-12 571	14 685	92 613

Příloha k účetní závěrce za rok 2003

1 Obecné údaje

1.1 Založení a charakteristika společnosti

_____ Factoring České spořitelny, a. s. (dále jen „společnost“) byla založena zakladatelskou listinou dne 30. 5. 1997 a byla zapsána do obchodního rejstříku Městského soudu v Praze dne 4. 12. 1997 v oddílu B, vložka 5075.

_____ Během roku 2001 akcionář společnosti rozhodl o navýšení základního kapitálu o 54 mil. Kč, k jehož zapsání došlo během roku 2002. Společnost má ke dni 31. 12. 2003 upsaný a splacený základní kapitál ve výši 84 mil. Kč.

_____ Jediným akcionářem společnosti je Česká spořitelna, a. s. se sídlem Praha 4, Olbrachtova 1929/62, PSČ 140 00, IČ 452 44 782.

Akcionář/Společník	% podíl na základním kapitálu
Česká spořitelna, a. s., Praha	100 %

Základní kapitál	Hodnota základního kapitálu (tis. Kč)
	84 000

_____ Hlavním předmětem činnosti společnosti je poskytování factoringových a forfaitingových služeb, které reprezentuje 100 % výnosů společnosti, které jsou realizovány v České republice i zahraničí (viz bod 3.11).

1.2 Organizační struktura společnosti

_____ Společnost ke konci roku 2003 evidovala 31 zaměstnanců, z toho 5 ve vedení. Organizačně sestává ze 6 celků – vedení včetně sekretariátu, oddělení prodejců resp. reprezentantů, oddělení provozní (zahraniční a tuzemské klientely), oddělení risk managementu, oddělení IT a oddělení ekonomické.

_____ Představenstvo a dozorčí rada

_____ Ke dni 31. 12. 2003 byly členy statutárních orgánů společnosti tyto osoby:

Představenstvo

- > Ing. Rudolf Hanták, předseda
- > Radmila Jakubová, místopředseda
- > Doc. ing. Lubomír Cívín, CSc., člen

Dozorčí rada

- > Mag. Gernot Mittendorfer, předseda
- > Mag. Frank Michael Beitz, místopředseda
- > JUDr. Heinz Knotzer, člen

_____ V průběhu účetního období nedošlo ke změnám v představenstvu a dozorčí radě společnosti.

2 Účetní metody a obecné účetní zásady

_____ Účetnictví společnosti je vedeno a účetní závěrka byla sestavena v souladu se zákonem č. 563/1991 Sb., o účetnictví, vyhláškou č. 500/2002 Sb., kterou se stanoví uspořádání a označování položek účetní závěrky a obsahové vymezení položek těchto závěrek, směrná účtová osnova, účetní metody a jejich použití, a opatřením ministerstva financí čj. 281/89 759/2001, kterým se stanoví účtová osnova a postupy účtování pro podnikatele, a to v rozsahu, v jakém předmět jeho úpravy není odlišně upraven ve vyhlášce č. 500/2002 Sb.

_____ Účetnictví respektuje obecné účetní zásady, především zásadu o oceňování majetku historickými cenami, zásadu účtování ve věcné a časové souvislosti, zásadu opatrnosti a předpoklad o schopnosti účetní jednotky pokračovat ve svých aktivitách.

2.1 Způsoby ocenění, odepisování a tvorby opravných položek

2.1.1 Dlouhodobý hmotný a nehmotný majetek

Ocenění

_____ Dlouhodobým hmotným, resp. nehmotným majetkem se rozumí majetek, jehož ocenění je vyšší než 20 tis. Kč v jednotlivém případě a doba použitelnosti je delší než jeden rok.

_____ Nakoupený dlouhodobý hmotný a nehmotný majetek je oceněn pořizovacími cenami, které zahrnují cenu pořízení a vedlejší pořizovací náklady (clo, montáž, dopravu, apod.).

_____ Hmotný, resp. nehmotný odpisovaný majetek s dobou použitelnosti delší než 1 rok se vstupní cenou vyšší než 20 tis. Kč a nižší než 40 tis. Kč, resp. 60 tis. Kč je odepisován po dobu 2 let od okamžiku zařazení.

_____ Položky se vstupní cenou do 20 tis. Kč včetně nejsou považovány za hmotný, resp. nehmotný majetek a jsou účtovány do nákladů na účty 501, resp. 518.

_____ Technické zhodnocení, pokud převýšilo u jednotlivého majetku v úhrnu za zdaňovací období částku 40 tis. Kč, zvyšuje pořizovací cenu dlouhodobého majetku.

Účetní odpisy

_____ Dlouhodobý majetek je odepisován lineární metodou s dobou odpisování uvedenou níže.

Kategorie majetku	Doba odpisování v letech
Technické zhodnocení najaté budovy	4 roky
Stroje a zařízení	4 roky, 6 let
Dopravní prostředky	4 roky
Software	4 roky
Zřizovací výdaje	5 let

_____ Doba odpisování v letech je stanovena podle očekávané doby upotřebitelnosti dlouhodobého majetku.

2.1.2 Dlouhodobý finanční majetek

Ocenění

_____ Cenné papíry a majetkové účasti se oceňují cenou pořízení. Součástí pořizovací ceny cenného papíru a podílu jsou přímé náklady související s pořízením, např. poplatky a provize makléřům, poradcům a burzám.

_____ K datu pořízení cenných papírů a majetkových účastí je tento dlouhodobý finanční majetek společností klasifikován dle povahy jako majetkové účasti nebo dlužné cenné papíry držené do splatnosti nebo realizovatelné cenné papíry a podíly.

_____ K datu účetní závěrky jsou:

- > majetkové účasti oceněny ekvivalencí;
- > dlužné cenné papíry držené do splatnosti oceněny v pořizovací ceně zvýšené o úrokové výnosy (včetně amortizace případné prémie nebo diskontu);
- > realizovatelné cenné papíry a podíly v reálné hodnotě, pokud je tuto hodnotu možné stanovit.

_____ Cenné papíry a finanční podíly znějící na cizí měnu se ke dni účetní závěrky oceňují směnným kurzem České národní banky platným v den účetní závěrky a zjištěný kurzový rozdíl je považován za součást ocenění reálnou hodnotou nebo ocenění ekvivalencí. Pokud není cenný papír nebo podíl oceněn reálnou hodnotou, je kurzový rozdíl proúčtován jako součást oceňovacích rozdílů z přecenění majetku a závazků s výjimkou dlužných cenných papírů.

2.1.3 Pohledávky

_____ Pohledávky jsou při vzniku oceňovány jmenovitou hodnotou. Pochybné a nedobytné pohledávky jsou sníženy o příslušné opravné položky.

_____ Společnost účtuje o pohledávkách z factoringu tzv. brutto metodou. Pohledávky z factoringu jsou účtovány do aktiv na účet 311 a s nimi související závazky za dodavatele, resp. klienty společnosti jsou účtovány do pasiv na účet 321. Účet 311 vyjadřuje nominální objem pohledávek společnosti za konečnými odběrateli.

_____ Zálohy vyplacené v rámci poskytování regresního factoringu jsou vykázány na účtu 314.

_____ V roce 2001 se účtovalo tzv. netto metodou, o poskytnutých zálohách z regresního factoringu se neúčtovalo odděleně (viz bod 3.3.1).

Způsob tvorby opravných položek

_____ Daňové opravné položky společnost tvoří v souladu se zákonem o daních z příjmů a zákonem o rezervách; pokud jde o účetní opravné položky, v roce 2003 mohla společnost díky plné funkčnosti a využitelnosti nových informačních systémů stanovit novou metodiku tvorby opravných položek.

Hodnota účetních opravných položek byla stanovena jako 25% podíl z celkového objemu pohledávek po lhůtě splatnosti delší než 30 dní. Tento koeficient vychází z poměru potenciálních potřeb budoucí tvorby daňových opravných položek ve vztahu k účetním opravným položkám z předchozích období a s přihlédnutím ke kvalifikovanému odhadu a k požadavku hospodářské opatrnosti.

2.1.4 Úvěry

Ocenění

_____ Úvěry jsou účtovány v zůstatkové hodnotě jistiny. Nákladové úroky k těmto úvěrům, pokud nejsou k rozhodnému dni již zaplacený, se účtují na účty časového rozlišení.

_____ Za krátkodobý úvěr se považuje i část dlouhodobých úvěrů, která je splatná do jednoho roku od data účetní závěrky.

2.2 Rezervy

_____ Rezervy jsou vytvářeny k pokrytí budoucích závazků nebo výdajů u nichž je znám účel, je pravděpodobné, že nastanou, avšak zpravidla není jistá částka nebo datum, k němuž vzniknou.

_____ V roce 2003 společnost vytvořila účetní rezervu na mzdové náklady, vztahující se k uzavíranému účetnímu období, a dále rezervu na k rozhodnému dni nevyúčtované náklady, související s využitím akviziční spolupráce se subjekty v rámci finanční skupiny ČS (viz bod 3.6).

2.3 Přepočty údajů v cizích měnách na českou měnu

_____ Účetní operace v cizích měnách společnost přepočítávala pevným kurzem, a to kurzem ČNB ke dni 31. 12. 2002. K závěrkovému dni 31. 12. 2003 byla veškerá devizová aktiva a pasiva přeceněna platným kurzem ČNB k tomuto datu a zjištěné kurzové rozdíly byly proúčtovány ve prospěch finančních výnosů nebo na vrub finančních nákladů běžného období.

_____ Finanční podíl v cizí měně je k datu účetní závěrky přepočten dle platného kurzu vyhlášeného Českou národní bankou k tomuto datu a zjištěné kurzové rozdíly jsou součástí proúčtovaného oceňovacího rozdílu z přecenění na reálnou hodnotu.

2.4 Daně

Daňové odpisy dlouhodobého majetku

_____ Pro účely výpočtu daňových odpisů je použita zrychlená metoda.

Odložená daň

_____ Odložená daň je vypočtena ze všech dočasných rozdílů mezi daňovými a účetními hodnotami za použití sazby daně z příjmů platné pro daňové období, v němž se předpokládá realizace odložené daňové pohledávky nebo úhrada odloženého daňového závazku. O odložené daňové pohledávce je účtováno pouze v případě, že je pravděpodobné její uplatnění proti zdanitelným příjmům.

2.5 Peněžní prostředky a jejich ekvivalenty

_____ Peněžními prostředky a jejich ekvivalenty jsou hotovost v pokladně, peníze na účtech, případně termínované vklady.

2.6 Výnosy

_____ Společnost účtuje o vlastních výnosech, kterými jsou factoringové nebo forfaitingové poplatky a úroky z profinancování, na základě vystavených faktur. Ostatní výnosy se týkají pojistného plnění od úvěrové pojišťovny a jsou účtovány na základě rozpisu pojistných událostí v okamžiku peněžního plnění ze strany pojišťovny. Výnosy jsou účtovány dle akruálního principu.

2.7 Použití odhadů

_____ Sestavení účetní závěrky vyžaduje, aby vedení společnosti používalo odhady a předpoklady, jež mají vliv na vykazované hodnoty majetku a závazků k datu účetní závěrky a na vykazovanou výši výnosů a nákladů za sledované období. Vedení společnosti je přesvědčeno, že použité odhady a předpoklady se nebudou významným způsobem lišit od skutečných hodnot v následných účetních obdobích.

2.8 Změny způsobu oceňování, postupů odpisování a postupů účtování oproti předcházejícímu účetnímu období

_____ Díky změnám v účetních předpisech došlo ve výkazech i v příloze účetní závěrky roku 2003 z titulu kompatibilního porovnání let 2001 až 2003 k přesunu některých položek minulých let. Jedná se zejména o nové zařazení přechodných aktiv a pasiv v bilanci a dále ve výkazu zisku a ztráty o přesun výnosů a nákladů z pojištění úvěrů a majetku do provozního výsledku z výsledku finančního a mimořádného. Dopad těchto změn je uveden v bodě 3.12.

2.9 Řízení rizik

_____ Společnost v roce 2003 nadále věnovala pozornost nastavení systému řízení rizik, spojených s financováním postoupených pohledávek. Rizika spojená s financováním postoupených pohledávek jsou snižována prostřednictvím služeb pojišťovacích společností a spolupráce s partnery v rámci mezinárodní asociace faktoringových společností (FCI, jejímž je členem). Společnost zejména klade důraz na diverzifikaci portfolia pohledávek tak, aby hodnoty inkas těchto pohledávek dostatečně pokrývaly vyplacené částečné plnění vůči klientům a umožňovaly společnosti využít zádržného práva.

_____ Společnost pravidelně vyhodnocuje vliv kurzového rizika a přijímá průběžně opatření k vyvážení devizových aktiv a pasiv. Způsob úvěrování formou kontokorentních devizových účtů umožňuje společnosti kontrolu nad vyvážeností devizových aktiv a pasiv a značně snižuje kurzová rizika.

_____ Pokud se týká úrokových rizik, společnost pracuje na bázi 1 měsíčních sazeb jak na straně aktiv, tak pasiv.

3 Doplňující údaje k rozvaze a výkazu zisku a ztráty**3.1 Dlouhodobý majetek****3.1.1 Dlouhodobý nehmotný majetek****Pořizovací cena**

(údaje v tis. Kč)	Stav k 31. 12. 2001	Přírůstky	Úbytky	Stav k 31. 12. 2002	Přírůstky	Úbytky	Stav k 31. 12. 2003
Zřizovací výdaje	863			863			863
Neh. výsl. výzk. a výv.							
Software	6 635	2 128		8 763	171		8 934
Ocenitelná práva							
Pořízení DNM					844		844
Zálohy na DNM	0						
Celkem	7 498	2 128		9 626	1 015		10 641

Oprávky a opravné položky

(údaje v tis. Kč)	Stav k 31. 12. 2001	Přírůstky	Úbytky	Stav k 31. 12. 2002	Přírůstky	Úbytky	Stav k 31. 12. 2003
Zřizovací výdaje	734	129		863			863
Neh. výsl. výzk. a výv.							
Software	3 585	3 179		6 764	573		7 337
Ocenitelná práva							
Pořízení DNM							
Zálohy na DNM							
Celkem	4 319	3 308		7 627	573		8 200

Zůstatková hodnota

(údaje v tis. Kč)	Stav k 31. 12. 2001	Stav k 31. 12. 2002	Stav k 31. 12. 2003
Zřizovací výdaje	129	0	0
Neh. výsl. výzk. a výv.			
Software	3 050	1 999	1 597
Ocenitelná práva			
Pořízení DNM			844
Zálohy na DNM			
Celkem	3 179	1 999	2 441

Starý factoringový systém v roce 2003 již nebyl de facto využíván, společnost se však rozhodla jej pouze zakonzervovat, ale nevyřazovat z majetku, protože v rámci nového plánovaného projektu řízení rizik počítá s využitím v něm uložených historických dat. Pořizovací hodnota tohoto softwaru činí 6 mil. Kč a byla účetně i daňově plně vyprávkována.

Odpisy dlouhodobého nehmotného majetku zaúčtované do nákladů

Odpisy dlouhodobého nehmotného majetku v roce 2003 činily 573 tis. Kč (v roce 2002: 3 308 tis. Kč; v roce 2001: 5 598 tis. Kč).

3.1.2 Dlouhodobý hmotný majetek**Pořizovací cena**

(údaje v tis. Kč)	Stav k 31. 12. 2001	Přírůstky	Úbytky	Stav k 31. 12. 2002	Přírůstky	Úbytky	Stav k 31. 12. 2003
Stavby	204	235		439			439
Samostatné movité věci	12 320	6 084	2 353	16 051	1 794	380	17 465
- <i>Stroje a zařízení</i>	8 114	1 717		9 831	1 241		11 072
- <i>Dopravní prostředky</i>	4 206	4 367	2 353	6 220	553	380	6 393
Pořízení DHM	702		702	0	739		739
Celkem	13 226	6 319	3 055	16 490	2 533	380	18 643

Oprávkky

(údaje v tis. Kč)	Stav k 31. 12. 2001	Přírůstky	Úbytky	Stav k 31. 12. 2002	Přírůstky	Úbytky	Stav k 31. 12. 2003
Stavby	204	4		208	8		215
Samostatné movité věci	10 412	2 227	2 126	10 513	2 147	380	12 280
- <i>Stroje a zařízení</i>	7 086	922		8 008	842		8 850
- <i>Dopravní prostředky</i>	3 326	1 305	2 126	2 505	1 305	380	3 430
Pořízení DHM							
Celkem	10 616	2 231	2 126	10 721	2 155	380	12 495

Zůstatková hodnota

(údaje v tis. Kč)	Stav k 31. 12. 2001	Stav k 31. 12. 2002	Stav k 31. 12. 2003
Stavby	0	231	224
Samostatné movité věci	1 908	5 538	5 185
- Stroje a zařízení	1 028	1 823	2 222
- Dopravní prostředky	880	3 715	2 963
Pořízení DHM	702	0	739
Celkem	2 610	5 769	6 148

_____ V souvislosti s přechodem na nový účetní a factoringový systém společnost dokončila investice do hardwarového zabezpečení a dále byl doplněn a obměněn vozový park.

Odpisy dlouhodobého hmotného majetku zaúčtované do nákladů

_____ Odpisy dlouhodobého hmotného majetku v roce 2003 činily 2 155 tis. Kč (v roce 2002: 2 231 tis. Kč; v roce 2001: 2 311 tis. Kč).

3.2 Dlouhodobý finanční majetek

_____ Společnost od konce roku 2002 vlastní 10% podíl na dceřiné společnosti Slovenské sporiteľny, a. s., Factoring Slovenské sporiteľny, a. s. Základní kapitál této společnosti představuje 30 mil. SKK a vklad do rezervního fondu dle požadavků slovenské legislativy 3 mil. SKK.

_____ Finanční investice společnosti představuje 3 300 tis. SKK, což v přepočtu na Kč činí 2 597 tis. Kč. Vzhledem k tomu, že tato společnost předběžně vykazovala k datu závěrky společnosti kumulovanou účetní ztrátu k datu 31. 12. 2003 cca 4,9 mil. SKK, byla tato investice přeceněna o výši 10 % této ztráty, tj. snížena její hodnota o 385 tis. Kč. Reálná celková hodnota investice k 31. 12. 2003 činí 2 212 tis. Kč.

_____ Společnost nemá žádný majetek zatížen zástavním právem.

3.3 Pohledávky**3.3.1 Pohledávky z obchodního styku**

(údaje v tis. Kč)	Stav k 31. 12. 2003	Stav k 31. 12. 2002	Stav k 31. 12. 2001
Krátkodobé			
- odběratelé	2 636 680	1 852 624	1 015 597
- směnky k inkasu	53 612	64 691	45 531
- poskytnuté provozní zálohy	1 157 323	947 027	8 887
- ostatní pohledávky	1 626	19 872	14 729
- opravné položky	-32 708	-27 363	-18 341
Celkem	3 816 533	2 856 851	1 066 403

_____ Výše uvedené pohledávky jsou tvořeny zejména pohledávkami z factoringu, které jsou v rozvaze uvedeny v řádku Pohledávky z obchodních vztahů ve výši 3 815 903 tis. Kč (2002: 2 855 806 tis. Kč, 2001: 1 065 455 tis. Kč) a ostatními poskytnutými zálohami ve výši 630 tis. Kč (2002: 1 045 tis. Kč, 2001: 948 tis. Kč).

_____ Změny meziročních stavů jsou způsobeny zejména přechodem z metody netto účtování factoringových služeb na způsob brutto (týká se pouze změn mezi rokem 2002 a 2001) a značným nárůstem obrátu profinancovaných pohledávek. V řádku odběratelských pohledávek roku 2003 jsou uvedeny nominální hodnoty financovaných pohledávek, v řádku poskytnutých záloh jsou zúčtovány vyplacené zálohy na pohledávky v režimu regresního factoringu, ale jsou pouze za roky 2003 a 2002. Srovnatelný údaj vzhledem k jinému způsobu účtování pro rok 2001 není k dispozici.

_____ Směnky - forfait směnek poskytuje společnost pouze jako doplňkovou službu významným klientům factoringu.

_____ Ostatní pohledávky představují zejména vlastní pohledávky společnosti za factoringové služby a v minulých letech i nedoplatek pohledávky za firmou IBEA (2002: 4,4 mil. Kč, 2001: 14,4 mil. Kč).

3.3.2 Věková struktura pohledávek z obchodního styku

Rok (údaje v tis. Kč)	Kategorie	Do splatnosti					Po splatnosti 1 rok a více	Celkem
		0–30 dní	31–60 dní	61–90 dní	91–65 dní			
2003	Krátkodobé	3 442 921	313 067	72 754	6 607	2 599	11 292	3 849 240
	Opr. položky			18 189	1 652	1 575	11 292	32 708
2002	Krátkodobé	2 367 932	386 320	78 990	16 768	27 826	6 378	2 884 214
	Opr. položky					20 985	6 378	27 363
2001	Krátkodobé	863 934	166 807	33 152	2 510	11 738	6 603	1 084 744
	Opr. položky					11 738	6 603	18 341

_____ Běžná lhůta splatnosti pohledávek od odběratelů factoringových klientů společnosti činí 35–40 dní.

_____ V roce 2003 došlo v souvislosti se zavedením nového informačního systému ke změně metodiky tvorby opravných položek. Tvorba účetních opravných položek je stanovena procentem, které vychází z historické hodnoty ztrát a ze zkušeností vedení společnosti s výtěžností ohrožených pohledávek. Vzhledem ke krátké časové řadě údajů o procentech ztrát společnost volila opatrný přístup pro stanovení koeficientu rizikovosti.

_____ Daňové opravné položky ve 100% výši činí 11 292 tis. Kč a jsou tvořeny na pohledávky v konkurzním řízení. Daňové opravné položky ve 20% výši činí 1 235 tis. Kč a jsou tvořeny na vybrané ohrožené pohledávky více než 180 dnů po lhůtě splatnosti.

_____ Pokud jde o opravné položky účetní, jejich hodnota k 31. 12. 2003 činí 20 181 tis. Kč. Tato částka byla stanovena dle nově přijaté metodiky globálně jako 25% podíl z celkového objemu pohledávek po lhůtě splatnosti delší než 30 dnů.

3.4 Přechnodné účty aktiv

_____ Přechnodné účty aktiv, tj. účty časového rozlišení a dohadné účty aktivní představují částku 3 505 tis. Kč (v roce 2002: 1 299 tis. Kč; v roce 2001: 19 406 tis. Kč) a jsou tvořeny zejména náklady příštích období z titulu poplatků za bankovní záruky. V roce 2001 částka 18 790 tis. Kč představuje nerealizované kurzové ztráty.

3.5 Vlastní kapitál**3.5.1 Základní kapitál**

_____ Základní kapitál upsaný, splacený a zapsaný do Obchodního rejstříku ke dni 31. 12. 2003 činí 84 mil. Kč a skládá se z 280 ks akcií s nominální hodnotou 300 tis. Kč na jednu akcii.

_____ Akcie nejsou veřejně obchodovatelné, jsou na jméno a jsou spojeny s hlasovacím právem.

3.5.2 Rozdělení zisku 2002 a návrh na rozdělení zisku 2003

_____ V průběhu roku 2003 schválila valná hromada společnosti v působnosti jediného akcionáře použití zisku z roku 2002 ve výši 11 468 tis. Kč a doposud nerozdělené části zisku z roku 2001 ve výši 6 371 tis. Kč k úhradě ztrát z minulých let ve výši 10 577 tis. Kč a k příspěvku do zákonného rezervního fondu ve výši 892 tis. Kč. K datu 31. 12. 2003 představovala neuhrazená ztráta z minulých let po výše uvedené úhradě částku 12 571 tis. Kč a stav zákonného fondu činil 2 072 tis. Kč.

_____ Pokud jde o rozdělení zisku roku 2003 ve výši 14 685 tis. Kč, společnost navrhne jedinému akcionáři převést 5 % z této hodnoty ve výši 734 tis. Kč do zákonného rezervního fondu a zbývající částí 13 951 tis. Kč dorovnat ztráty minulých let s tím, že zbylý kumulovaný zisk v hodnotě 1 200 tis. Kč zůstane v nerozděleném zisku jako posílení vlastního kapitálu společnosti.

3.6 Rezervy

(údaje v tis. Kč)	Rezervy na kurzové ztráty	Ostatní rezervy	Rezervy celkem
Zůstatek k 31. 12. 2001	18 800	1 900	20 700
Tvorba rezerv	0	3 349	3 349
Čerpání rezerv	-18 800	-1 900	-20 700
Zůstatek k 31. 12. 2002	0	3 349	3 349
Tvorba rezerv	0	10 081	6 732
Čerpání rezerv	0	3 349	0
Zůstatek k 31. 12. 2003	0	10 081	10 081

_____ V roce 2003 společnost vytvořila účetní rezervu na mzdové náklady ve výši 5 685 tis. Kč, nerealizované do konce roku 2003, dále rezervu na poplatky za spolupráci při akviziční činnosti a využití synergických efektů v rámci skupiny České spořitelny ve výši 4 396 tis. Kč (v roce 2002: 3 349 tis. Kč – pouze mzdové náklady; v roce 2001: 1 900 tis. Kč na mzdové náklady a 18 800 tis. Kč na kurzové ztráty příštích období). Vzhledem ke změně metodiky účtování o kurzových rozdílech se v roce 2003 rezerva na kurzové ztráty již nevytvářela, realizované kurzové rozdíly z přecenění aktiv a pasiv byly zúčtovány na výsledkové účty již během roku.

3.7 Závazky**3.7.1 Závazky z obchodního styku**

(údaje v tis. Kč)	Stav k 31. 12. 2003	Stav k 31. 12. 2002	Stav k 31. 12. 2001
Krátkodobé závazky			
- dodavatelé	1 745 419	1 535 345	331 833
- přijaté zálohy	24 784	82 101	0
Celkem	1 770 203	1 617 446	331 833

_____ Saldo závazků představuje očekávané doplatky postoupených pohledávek vůči klientům společnosti u bezregresního factoringu. Přijaté zálohy představují zinkasované částky od odběratelů našich klientů, které nebyly ke dni účetní závěrky přesně zúčtovány s postoupenými pohledávkami. Z povahy factoringových služeb vyplývá, že závazky jsou hrazeny ihned po vzniku právního nároku ze strany klienta.

_____ Změny stavů mezi roky 2002 a 2001 jsou způsobeny zejména přechodem z metody netto účtování factoringových služeb na způsob brutto – viz bod 3.3.1.

_____ Co se týče splatnosti ostatních provozních závazků, jsou hrazeny do lhůty 14 dnů.

3.7.2 Závazky k podnikům ve skupině

_____ Závazky k podnikům ve skupině představují ke dni 31. 12. 2003 úvěry od akcionáře České spořitelny, a. s. ve výši 293 268 tis. Kč (za rok 2002: 72 808 tis. Kč; za rok 2001: 241 538 tis. Kč).

3.8 Bankovní úvěry

2003

Banka/Věřitel (údaje v tis. Kč)	Účel	Zůstatek k 31. 12. 2003	Úroková sazba	Splatnost	Forma zajištění
Česká spořitelna	provozní – kontokorent CZK	272 739	1 M Pribor + marže ČS	31. 5. 04	pohledávkami
Česká spořitelna	provozní – kontokorent EUR	20 529	1 M Euribor + marže ČS	31. 5. 04	pohledávkami
Komerční banka	provozní – termínovaný CZK	114 300	1 M Pribor + marže KB	31. 3. 04	bankovní garance ČS
Komerční banka	provozní – termínovaný EUR	42 126	1 M Euribor + marže KB	31. 3. 04	bankovní garance ČS
Komerční banka	provozní – termínovaný USD	76 962	1 M Libor + marže KB	31. 3. 04	bankovní garance ČS
Commerzbank	provozní – běžný	440 000	1 M Pribor + marže CMB	5. 5. 04	termínovaný vklad ČS
Commerzbank	provozní – běžný	1 000 000	1 M Pribor + marže CMB	25. 11. 04	termínovaný vklad ČS
Celkem		1 966 656			

_____ Průměrná hodnota poskytnutých úvěrů od mateřské společnosti Česká spořitelna, a. s. v průběhu roku 2003 představovala 159 786 tis. Kč (v roce 2002: 206 902 tis. Kč; v roce 2001: 669 616 tis. Kč) a společnost uhradila České spořitelně na úrocích 31 885 tis. Kč (v roce 2002: 40 651 tis. Kč a v roce 2001: 40 360 tis. Kč).

_____ V první polovině roku 2003 byl z důvodu další potřeby finančních zdrojů otevřen úvěr u Commerzbank.

_____ V závěru roku došlo k ukončení spolupráce s bankou Sparkasse Mühlviertel-West a ke splacení úvěru ve výši 1 000 mil. Kč včetně příslušenství. Tato potřeba zdrojů byla nahrazena další (druhou) smlouvou s Commerzbank v obdobné výši.

_____ Na úvěry čerpané od bankovních domů mimo finanční skupinu České spořitelny poskytla Česká spořitelna jako jediný akcionář zajištění bankovními garancemi – pro Komerční banku ve výši 250 mil. Kč s platností do 31. 5. 2004 a pro Commerzbank ve výši 1 000 mil. Kč se splatností 31. 12. 2004.

2002

Banka/Věřitel (údaje v tis. Kč)	Účel	Zůstatek k 31. 12. 2002	Úroková sazba	Splatnost	Forma zajištění
Česká spořitelna	provozní – kontokorent EUR	60 245	1 M Euribor + marže ČS	31. 5. 03	pohledávkami
Česká spořitelna	provozní – kontokorent USD	12 583	1 M Libor + marže ČS	31. 5. 03	pohledávkami
Komerční banka	provozní – termínovaný	100 000	1 M Pribor + marže KB	20. 5. 03	bankovní garance ČS
Komerční banka	provozní – termínovaný EUR	41 080	1 M Euribor + marže KB	20. 5. 03	bankovní garance ČS
Komerční banka	provozní – termínovaný USD	105 494	1 M Libor + marže KB	20. 5. 03	bankovní garance ČS
Sparkasse Mühlviertel – West	provozní – běžný	950 852	1 M Pribor + marže SMW	30. 4. 03	termínovaný vklad ČS
Celkem		1 270 254			

2001

Banka/Věřitel (údaje v tis. Kč)	Účel	Zůstatek k 31. 12. 2001	Úroková sazba	Splatnost	Forma zajištění
Česká spořitelna	provozní – kontokorent EUR	127 320	1 M Euribor + marže ČS	30. 9. 02	pohledávkami
Česká spořitelna	provozní – kontokorent USD	114 218	1 M Libor + marže ČS	30. 9. 02	pohledávkami
Komerční banka	provozní – termínovaný	190 000	1 M Pribor + marže KB	29. 11. 02	bankovní garance ČS
Sparkasse Mühlviertel – West	provozní – běžný	500 000	1 M Pribor + marže SMW	31. 12. 02	termínovaný vklad ČS
Celkem		931 538			

3.9 Přejíchné účty pasiv

_____ Přejíchné účty pasiv, tj. účty časového rozlišení a dohadné položky pasivní představují celkem 8 486 tis. Kč (2002: 2 265 tis. Kč, 2001: 4 790 tis. Kč). Jedná se zejména o naběhlé úroky z úvěrů a o provozní závazky.

3.10 Aktiva a pasiva v cizích měnách**2003**

(údaje v tis. Kč)	CZK	USD	EUR	CHF	GBP	SKK	Celkem
Dlouhodobé pohledávky	61		727				788
Krátkodobé pohledávky	3 658 952	109 042	78 568		3 659		3 850 221
Peníze	5 065	8 587	25	1 251	284	22	15 234
Dlouhodobý finanční majetek						2 212	2 212
Přejíchné účty aktiv	2 710	795					3 505
Celkem	3 666 788	118 424	79 320	1 251	3 943	2 234	3 871 960
Krátkodobé závazky	1 712 682	32 520	33 355		3 271		1 781 828
Bankovní úvěry	1 827 039	76 962	62 655				1 966 656
Přejíchné účty pasiv	8 486						8 486
Celkem	3 548 207	109 482	96 010		3 271	0	3 756 970

2002

(údaje v tis. Kč)	CZK	USD	EUR	CHF	GBP	SKK	Celkem
Dlouhodobé pohledávky	61		709				770
Krátkodobé pohledávky	1 997 686	431 660	463 105		450		2 892 901
Peníze	75 457	11	115	1 313	10 055	3	86 954
Dlouhodobý finanční majetek						2 301	2 301
Přejíchné účty aktiv	1 299						1 299
Celkem	2 074 503	431 671	463 929	1 313	10 505	2 304	2 984 225
Krátkodobé závazky	950 254	306 997	362 826		233		1 620 310
Bankovní úvěry	1 050 852	118 077	101 325				1 270 254
Přejíchné účty pasiv	2 265						2 265
Celkem	2 003 371	425 074	464 151		233	0	2 892 829

2001

(údaje v tis. Kč)	CZK	USD	EUR	GBP	ATS	DEM	Ostatní	Celkem
Dlouhodobé pohledávky	59		112			606		777
Krátkodobé pohledávky	1 015 105	143 225	168 140	2 103	219	7 738	1 392	1 337 922
Peníze	253 175	1	718				22	253 916
Dlouhodobý finanční majetek								
Přejíchné účty aktiv	19 160		246					19 406
Celkem	1 287 499	143 226	169 216	2 103	219	8 344	1 414	1 612 021
Krátkodobé závazky	243 652	18 458	67 566	370	90	3 028	1 610	334 774
Bankovní úvěry	690 005	114 212	127 321					931 538
Přejíchné účty pasiv	3 158	1 632						4 790
Celkem	936 815	134 302	194 887	370	90	3 028	1 610	1 271 102

3.11 Výnosy z běžné činnosti podle hlavních činností

(údaje v tis. Kč)	Stav k 31. 12. 2003			Stav k 31. 12. 2002			Stav k 31. 12. 2001		
	Tuzem.	Zahr.	Celkem	Tuzem.	Zahr.	Celkem	Tuzem.	Zahr.	Celkem
Výnosové poplatky	76 523	2 232	78 755	59 109		59 109	45 813		45 813
Výnosové úroky	74 413	4 456	78 869	64 385		64 385	58 178		58 178
Tržby za prodej vlastních služeb celkem	150 936	6 688	157 624	123 494		123 494	103 991		103 991

_____ Výnosy společnosti byly na rozdíl od minulých let realizovány částečně v zahraničí. Díky začlenění do Finanční skupiny České spořitelny mohla v roce 2003 společnost využít podpory v akviziční činnosti, což se projevilo ve vyšším obratu i výnosovosti.

3.12 Ostatní náklady a výnosy

(údaje v tis. Kč)	Stav k 31. 12. 2003	Stav k 31. 12. 2002	Stav k 31. 12. 2001
Provozní výnosy	2 782	1 923	103 751
z toho výnos z odprodeje pohledávky			101 422
Provozní náklady	-7 931	-6 799	-106 402
z toho hodnota prodané pohledávky			-101 799
Celkem ostatní provozní výsledek	-5 149	-4 876	-2 651
Finanční výnosy	24 107	111 061	88 988
z toho kurzové rozdíly výnosové	22 775	111 054	88 841
ostatní	1 332	7	147
Finanční náklady	-35 350	-139 817	-87 233
z toho kurzové rozdíly nákladové	-25 982	-137 137	-85 694
ostatní	-9 368	-2 680	-1 538
Celkem finanční výsledek	-11 243	-28 756	1 755

_____ Přehled ostatního provozního a finančního výsledku byl pro všechna sledovaná období upraven podle požadavků zásad vykazování, platných pro rok 2003. Došlo zejména k přesunu nákladů a výnosů z pojistných smluv (ať již na pojištění úvěrů, majetku či zaměstnanců) z kategorie finančních položek do oblasti provozu. Jedná se o dopad do provozního výsledku ve výši nákladů cca 4 290 tis. Kč v roce 2003.

_____ Provozní výsledek je ovlivněn zejména nákladem na úvěrové pojištění 3,9 mil. Kč (2002: 3,8 mil. Kč; 2001: 2,9 mil. Kč) a neuplatněným odpočtem DPH 1,4 mil. Kč (2002: 1,6 mil. Kč; 2001: 0,9 mil. Kč). Ve finančním výsledku se jedná o saldo kurzových rozdílů ve výši 3,2 mil. Kč (2002: 26,1 mil. Kč; 2001: 3,1 mil. Kč) a dále o poplatky bankám za bankovní záruky, patronátní prohlášení, úvěry a z platebního styku - 8 mil. Kč (2002: 2,6 mil. Kč; 2001: 1,5 mil. Kč).

3.13 Splatná a odložená daň z příjmů**Daň splatná**

	31. 12. 2003	31. 12. 2002	31. 12. 2001
Daň splatná	9 712	897	11 929
Doměrek daně/vratka za předchozí úč. období	-	-	-8 780
Celkem	9 712	897	3 149

_____ V řádku doměrek daně/vratka za předchozí účetní období představuje k 31. 12. 2001 vratku daně z příjmu za účetní období roku 2000.

_____ Výše daně za rok může být porovnána se ziskem dle výsledovky následovně:

(údaje v tis. Kč)	Stav k 31. 2. 2003	Stav k 31. 12. 2002	Stav k 31. 12. 2001
Zisk před zdaněním	24 488	8 999	27 319
Daň při lokální sazbě daně z příjmů ve výši 31 %	7 591	2 790	8 469
Daňový dopad daňově neuznatelných položek	2 653	9 760	18 882
Daňový dopad odpočitatelných položek	-502	-11 613	-15 260
Daňový dopad slev na dani	-30	-40	-162
Daňový dopad oprav	-	--	-8 780
Běžné změny v odložené dani	-758	-3 366	-
Dopad změny daňové sazby na zůstatek odložené daně	849	-	-
Celkem daň z příjmů za běžnou činnost a z mimořádné činnosti	9 803	-2 469	3 149

_____ Efektivní daňová sazba představuje 40 % (2002: 0 %, 2001: 11,5 %). Rok 2002 a 2001 byl ovlivněn ztrátami minulých let.

Odložená daň

_____ Celková odložená daňová pohledávka k 31. 12. 2003 činí 7 970 tis. Kč, z toho část odložené daně 4 260 tis. Kč, která se vztahuje k předchozím účetním obdobím do 31. 12. 2001 byla v roce 2002 zúčtována do vlastního kapitálu.

_____ Odloženou daňovou pohledávku (závazek) lze analyzovat následovně:

Odložená daň z titulu (údaje v tis. Kč)	Stav k 31. 12. 2003	Stav k 31. 12. 2002	Stav k 31. 12. 2001
Oprávkou dlouhodobého majetku	358	442	392
Přecenění finanční investice	75	-	-
Pohledávky	5 652	6 506	3 639
Rezervy	1 885	1 038	589
Celkem	7 970	7 986	4 620

Odložená daňová pohledávka - rozpis (údaje v tis. Kč)	Stav k 31. 12. 2003
Účtovaná pohledávka	7 970
Neúčtovaná pohledávka	-
Celkem	7 970

Analýza změny zůstatku (údaje v tis. Kč)	
1. 1. 2003	7 986
Dopad změny sazby	-854
Běžné změny účtované proti výkazu zisku a ztráty	838
Účtováno celkem proti výkazu zisku a ztráty	-91
Účtováno celkem proti vlastnímu kapitálu	75
31. 12. 2003	7 970

3.14 Mimořádné náklady a výnosy

_____ Společnost v roce 2003 nevykazuje žádné položky tohoto charakteru.

4 Zaměstnanci, vedení společnosti a statutární orgány

4.1 Osobní náklady a počet zaměstnanců

_____ Průměrný počet zaměstnanců a členů vedení společnosti a osobní náklady za rok 2003 a 2002, 2001 jsou následující:

2003

(údaje v tis. Kč)	Počet	Mzdové náklady	Soc. a zdrav. zabezpečení	Ostatní náklady	Osobní náklady celkem
Zaměstnanci	26	10 076	3 527	554	14 157
Vedení společnosti	5	7 642	2 675	57	10 374
Celkem	31	17 718	6 202	611	24 531

2002

(údaje v tis. Kč)	Počet	Mzdové náklady	Soc. a zdrav. zabezpečení	Ostatní náklady	Osobní náklady celkem
Zaměstnanci	24	8 126	2 765	165	13 312
Vedení společnosti	4	5 099	1 734	13	4 589
Celkem	28	13 225	4 499	178	17 901

2001

(údaje v tis. Kč)	Počet	Mzdové náklady	Soc. a zdrav. zabezpečení	Ostatní náklady	Osobní náklady celkem
Zaměstnanci	21	6 735	2 344	113	9 192
Vedení společnosti	2	4 919	1 722	11	6 652
Celkem	23	11 654	4 066	124	15 844

_____ Počet zaměstnanců vychází z průměrného přepočteného stavu pracovníků. Od roku 2003 jsou v osobních nákladech za vedení společnosti uváděny náklady za výkonné ředitele společnosti, z toho 3 osoby jsou zároveň členy představenstva společnosti.

4.2 Poskytnuté půjčky, úvěry či ostatní plnění

_____ V letech 2003 obdrželi členové vedení společnosti tato další plnění nad rámec mzdových a ostatních osobních prostředků:

2003

(údaje v tis. Kč)	Představenstvo	Dozorčí rada	Vedení společnosti	Akcionáři
Příspěvky na životní a důchodové pojištění			328	
Další odměny				
Osobní vozy/jiné movité věci s možností využití pro soukromé účely (údaj představuje částku, o kterou se zvyšuje daňový základ pracovníků)			552	

2002

(údaje v tis. Kč)	Představenstvo	Dozorčí rada	Vedení společnosti	Akcionáři
Příspěvky na životní a důchodové pojištění			328	
Další odměny	280			
Osobní vozy/jiné movité věci s možností využití pro soukromé účely (údaj představuje částku, o kterou se zvyšuje daňový základ pracovníků)			295	

2001

(údaje v tis. Kč)	Představenstvo	Dozorčí rada	Vedení společnosti	Akcionáři
Příspěvky na životní a důchodové pojištění			318	
Další odměny	625	415		
Osobní vozy/jiné movité věci s možností využití pro soukromé účely (údaj představuje částku, o kterou se zvyšuje daňový základ pracovníků)			282	

4.3 Souhrn vzájemných vztahů se spřízněnými osobami

_____ Vzhledem k tomu, že společnost je součástí Finanční skupiny České spořitelny, a. s. prohloubila se v roce 2003 její spolupráce mateřskou společností Českou spořitelnou, a. s., a to jak na poli akvizicním, tak v oblasti získávání cizích zdrojů mimo tuto skupinu pro financování dalších obchodů.

_____ Dalšími obchodními partnery z Finanční skupiny jsou společnosti Informatika České spořitelny, a. s., jejímž prostřednictvím společnost nakupuje výpočetní techniku, dále Pojišťovna České spořitelny, a. s. (úrazové pojištění zaměstnanců) a Penzijní fond České spořitelny, a. s. (penzijní připojištění zaměstnanců).

_____ K 31. 12. 2003 dosahovaly pohledávky k podnikům ve skupině výše 12 629 tis. Kč. Jedná se výhradně o pohledávky z titulu zůstatků na běžných účtech.

_____ Závazky k podnikům ve skupině k 31. 12. 2003 činily 293 268 tis. Kč z titulu zůstatků na kontokorentních účtech (viz bod 3.7.2) a 4 396 tis. Kč z titulu rezervy (viz bod 3.6).

_____ Za rok 2003 zaúčtovala společnost náklady k podnikům ve skupině v souhrnné výši 49 720 tis. Kč a výnosy v souhrnné výši 560 tis. Kč. Náklady vyplývají zejména z úroků a poplatků z přijatých úvěrů.

_____ Česká spořitelna poskytla společnosti bankovní garance za úvěry přijaté od společností mimo Finanční skupinu České spořitelny v souhrnné výši 1 250 mil. Kč.

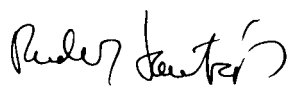
5 Závazky neuvedené v účetnictví

_____ Společnost byla v průběhu roku 2003 vyzvána Okresním soudem v Žilině k vyjádření se ve věci soudního sporu o neplatnosti právního úkonu, který učinili bývalí akcionáři společnosti překročením práv z jim udělené plné moci. Toto pochybení bylo následně řešeno oznámením všem zúčastněným a dohodou o narovnání. Vedení společnosti se nedomnívá, že by pro ni z tohoto sporu mělo vyplynout jakékoliv významné plnění.

6 Události, které nastaly po datu účetní závěrky

_____ Po datu účetní závěrky nedošlo do data schválení této účetní závěrky k žádným významným událostem.

V Praze dne 18. 2. 2004



Ing. Rudolf Hanták,
předseda představenstva



Radmila Jakobová,
místopředseda představenstva

Zpráva o vztazích

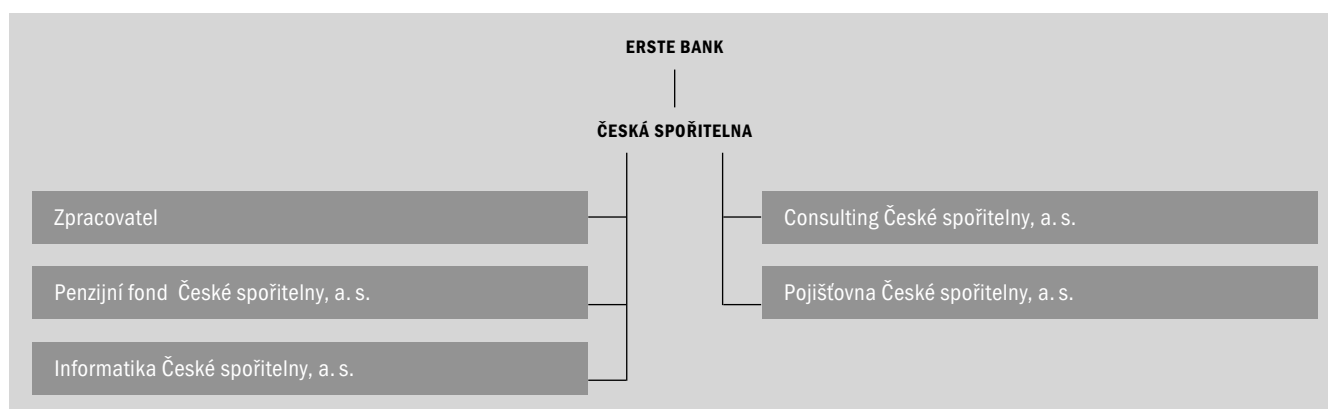
podle § 66a odst. 9 obchodního zákoníku za účetní období 2003

_____ Společnost **Factoring České spořitelny, a. s.**, se sídlem Praha 8, Pobřežní 46, PSČ 186 00, IČ: 256 29 352, zapsaná v obchodním rejstříku, oddíl B, vložka 5075, vedeném Městským soudem v Praze (dále jen „**zpracovatel**“), je součástí podnikatelského seskupení (koncernu), v němž existují následující vztahy mezi zpracovatelem a ovládajícími osobami a dále mezi zpracovatelem a osobami ovládanými stejnými ovládajícími osobami (dále jen „**propojené osoby**“).

_____ Tato zpráva o vztazích mezi níže uvedenými osobami byla vypracována v souladu s ustanovením § 66a odstavce 9 zákona č. 513/1991 Sb., obchodního zákoníku, v platném znění, za účetní období od 1. 1. 2003 do 31. 12. 2003 (dále jen „**účetní období**“).

_____ Mezi zpracovatelem a níže uvedenými osobami byly v tomto účetním období uzavřeny níže uvedené smlouvy a byly přijaty či uskutečněny následující právní úkony a ostatní faktická opatření:

A. Přehled/schéma celého koncernu, resp. osob, jejichž vztahy jsou popisovány



B. Ovládající osoby

> **Česká spořitelna, a. s.**, se sídlem Olbrachtova 1929/62, PSČ 140 00, Praha 4, Česká republika, IČ: 452 44 782
Vztah ke společnosti: přímo ovládající osoba

Popis vztahů – viz **Příloha č. 1**

> **Erste Bank der oesterreichischen Sparkassen AG**, se sídlem Am Graben 21, Vídeň, Rakousko
Vztah ke společnosti: nepřímo ovládající osoba – osoba ovládající společnost Česká spořitelna, a. s.

Popis vztahů – žádné

C. Ostatní propojené osoby

_____ Společnosti přímo ovládané společností Česká spořitelna:

> **Penzijní fond České spořitelny, a. s.**, se sídlem v Praze 4, Poláčkova 1976/2, PSČ 140 21, IČ 616 72 033
Vztah ke společnosti: sesterská společnost zpracovatele

Popis vztahů – viz **Příloha č. 2**

> **Informatika České spořitelny, a. s.**, se sídlem v Praze 7, Bubenská 1477/1, PSČ 170 00, IČ 256 31 519
Vztah ke společnosti: sesterská společnost zpracovatele

Popis vztahů – viz **Příloha č. 2**

> **Consulting České spořitelny, a. s.**, se sídlem v Praze 10, Ukrajinská 10, PSČ 100 00, IČ 630 79 798

Vztah ke společnosti: sesterská společnost zpracovatele

Popis vztahů – viz **Příloha č. 2**

> **Pojišťovna České spořitelny, a. s.**, se sídlem v Pardubicích, nám. Republiky 115, PSČ 530 02, IČ 474 52 820

Vztah ke společnosti: sesterská společnost zpracovatele

Popis vztahů – viz **Příloha č. 2**

_____ Ostatní společnosti:

> **Sparkasse Mühlviertel – West Bank Aktiengesellschaft**, se sídlem Rohrbach, Stadtplatz 24, Rakousko – organizační složka pobočka České Budějovice, nám. Přemysla Otakara II 6/3, PSČ 370 01, IČ 608 26 908

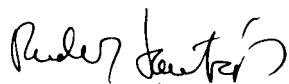
Vztah ke společnosti: společnost ovládaná ovládající společností Erste Bank

Popis vztahů – viz **Příloha č. 2**

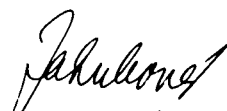
_____ S ohledem na námi přezkoumané vztahy mezi zpracovatelem a propojenými osobami je zřejmé, že v důsledku smluv, jiných právních úkonů, či ostatních opatření uzavřených, učiněných, či přijatých zpracovatelem v účetním období 2003 v zájmu nebo na popud jednotlivých propojených osob nevznikla zpracovateli žádná újma.

_____ Tato zpráva byla projednána a odsouhlasena představenstvem společnosti dne 29. 4. 2004.

Factoring České spořitelny, a. s.



Ing. Rudolf Hanták
předseda představenstva



Radmila Jakobová
místopředseda představenstva



doc. Ing. Lubomír Cívín, CSc.
člen představenstva

Příloha č. 1 ke Zprávě o vztazích Popis vztahů k osobě: Česká spořitelna, a. s.

1. Smlouvy

1.1 Nákup služeb

Smlouvy o běžném účtu

_____ Zpracovatel uzavřel v minulých účetních obdobích smlouvy o vedení běžných účtů a využíval těchto účtů v běžném účetním období:

Název	Smluvní strana	Rok uzavření	Datum účinnosti	Popis plnění	Příjmové úroky ze zůstatku na účtech	Případná újma
Smlouvy o běžných účtech	Česká spořitelna, a. s.	1997–2003	1997–2003	zřízení a vedení běžných účtů	560 tis. Kč	nevznikla

Přijaté úvěry

_____ Zpracovatel uzavřel v účetním období tyto smlouvy, na základě kterých přijal tyto finanční prostředky:

Název	Smluvní strana	Datum uzavření	Datum účinnosti	Celková výše úvěru (půjčky)	Průměrná výše přijatých finančních prostředků v účetním období	Uhrazené úroky v úč. období 2003 a ostatní poplatky	Uhrazené splátky jistiny v úč. období	Případná újma
Smlouvy o úvěru na kontokorentních účtech	Česká spořitelna, a. s.	2003	2003-2004	530 mil. Kč	160 mil. Kč	5 049 tis. Kč	forma kontokorentního úvěru za běžných obchodních podmínek	nevznikla

Ostatní nákupy

_____ Zpracovatel uzavřel v účetním období tyto smlouvy, na základě kterých mu byly poskytnuty služby:

Název	Smluvní strana	Datum uzavření	Datum účinnosti	Popis plnění	Úplata	Případná újma
Smlouvy o užití loga	Česká spořitelna, a. s.	2001	2001-2003	právo na využití loga ČS, a. s. do loga zpracovatele	901 tis. Kč	nevznikla
Smlouvy o participaci	Česká spořitelna, a. s.	2003	2003	smlouva o participaci	4 763 tis. Kč	nevznikla

2. Ostatní smluvní vztahy**Přijatá zajištění za vlastní závazky zpracovatele**

_____ Zpracovatel uzavřel tyto smlouvy, na jejichž základě mu byla v tomto účetním období poskytnuta zajištění vlastních závazků vůči třetím osobám:

Název	Smluvní strana	Datum uzavření	Datum účinnosti	Popis plnění a množství	Úplata	Případná újma
Smlouvy o poskytnutí bankovní záruky a patronátního prohlášení	Česká spořitelna, a. s.	2003	2003-2004	bankovní záruka a patronátní prohlášení vůči Commerzbank AG, pobočka Praha	2 195 tis. Kč	nevznikla
Smlouva o poskytnutí bankovní záruky	Česká spořitelna, a. s.	2001-2003	2001-2003	bankovní záruka vůči Komerční bance, a. s. za poskytnutí úvěru	1 875 tis. Kč	nevznikla

Právní titul	Plátce	Datum plnění	Datum účinnosti	Výše a popis plnění	Úplata	Případná újma
Smlouva za poskytnuté zajištění	Česká spořitelna, a. s.	2002-2003	2002-2003	zástava termínovaným vkladem ve prospěch Sparkasse Mühlviertel-West banka a. s. pobočka České Budějovice jako zajištění úvěru zpracovatele	2 250 tis. Kč	nevznikla

**Příloha č. 2 ke Zprávě o vztazích
Popis vztahů k osobám:
Penzijní fond České spořitelny, a. s.
Informatika České spořitelny, a. s.
Consulting České spořitelny, a. s.
Pojišťovna České spořitelny, a. s.
Sparkasse Mühlviertel – West banka, a. s. pobočka České Budějovice**

1. Smlouvy

1.1 Nákup služeb

_____ Zpracovatel uzavřel v účetním období tyto smlouvy, na základě kterých mu byly poskytnuty služby:

Název	Smluvní strana	Datum uzavření	Datum účinnosti	Popis plnění	Úplata	Případná újma
Pojistné smlouvy	Penzijní fond České spořitelny, a. s.	2003	2003	penzijní připojištění zaměstnanců zpracovatele	235 tis. Kč	nevznikla

Název	Smluvní strana	Datum uzavření	Datum účinnosti	Popis plnění	Úplata	Případná újma
Smlouvy o dílo	Consulting České spořitelny, a. s.	2002-2003	2002-2003	poradenství	124 tis. Kč	nevznikla

Název	Smluvní strana	Datum uzavření	Datum účinnosti	Popis plnění	Úplata	Případná újma
Pojistná smlouva	Pojišťovna České spořitelny, a. s.	2003	2003-2004	úrazové pojištění zaměstnanců zpracovatele	119 tis. Kč	nevznikla

Název	Smluvní strana	Datum uzavření	Datum účinnosti	Popis plnění	Úplata	Případná újma
Smlouva o úvěru	Sparkasse Mühlviertel-West banka, a. s., pobočka České Budějovice	2001-2003	2001-2003	provozní úvěr v průměrné roční výši 947 mil. Kč	úvěr poskytnut za běžných obchodních podmínek, ukončen a splacen vč. příslušenství v 11/2003	nevznikla

1.2 Nákup zboží

_____ Zpracovatel uzavřel v účetním období tyto smlouvy, na základě kterých mu byly poskytnuty dodávky zboží:

Název	Smluvní strana	Datum uzavření	Datum účinnosti	Popis plnění	Úplata	Případná újma
Smlouva o dodávce softwaru	Consulting České spořitelny, a. s.	2003	2003	dodávka softwaru	844 tis. Kč	nevznikla

Název	Smluvní strana	Datum uzavření	Datum účinnosti	Popis plnění	Úplata	Případná újma
Smlouvy o dodávkách výpočetní techniky	Informatika České spořitelny, a. s.	2003	2003	dodávky hardwaru	490 tis. Kč	nevznikla

Auditor's Report to the Shareholders of Factoring České spořitelny, a. s.

Having its registered office at: Praha 8, Pobřežní 46, PSČ 186 00
Identification number: 25 62 93 52
Principal activities: provide of factoring and forfeiting services

Based upon our audit, we issued the following audit report dated 3 March 2004 on the financial statements which are included in this annual report on pages 38 to 59:

"We have audited the accompanying financial statements of Factoring České spořitelny, a. s. for the year ended 31 December 2003. These financial statements are the responsibility of the Company's Board of Directors. Our responsibility is to express an opinion on the financial statements, taken as a whole, based on our audit.

We conducted our audit in accordance with the Act on Auditors and the auditing standards issued by the Chamber of Auditors of the Czech Republic. Those standards require that we plan and conduct the audit to obtain reasonable assurance about whether the financial statements are free of material misstatements. An audit includes examining, on a test basis, the accounting records and other evidence supporting the amounts and disclosures in the financial statements. An audit also includes an assessment of the accounting principles used and significant estimates made by the Company in the preparation of the financial statements, as well as evaluation of the overall financial statements presentation. We believe that our audit provides a reasonable basis for our opinion on the financial statements.

In our opinion, the financial statements give a true and fair view, in all material respects, of the assets, liabilities, equity and financial position of Factoring České spořitelny, a. s. as of 31 December 2003 and of the results of its operations for the year then ended in accordance with the Accounting Act and applicable Czech regulations.

Without qualifying our opinion, we draw attention to the following matter.

As discussed in Note 3.3.2 to the financial statements: "The Company's provisioning methodology was revised in 2003 in connection with the implementation of a new information system. Provisioning for accounting purposes is established by a percentage derived from the historical balance of losses and management's experience in respect of the recovery rates of distressed receivables. Because of the limited availability of historical data regarding loss percentage rates, the Company was prudent in determining the risk coefficient." Given the matters referred to above, there is an inherent uncertainty concerning the correctness of this estimate."

We have reviewed the factual accuracy of information included in the report on transactions with related parties included in this annual report on pages 60 to 63. This report is the responsibility of the Company's Board of Directors. Nothing has come to our attention based on our review that indicates that there are material factual inaccuracies in the information contained in the report.

We have read other financial information included in this annual report for consistency with the above mentioned financial statements. The responsibility for the correctness of this information rests with the Company's Board of Directors. In our opinion, other financial information included in this annual report is consistent, in all material respects, with the relevant financial statements.

Prague, 7 July 2004



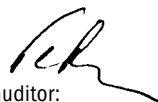
Audit firm:

Deloitte & Touche spol. s r. o.

Certificate no. 79

Represented by:

Michal Petrman, statutory executive



Statutory auditor:

Michal Petrman

Certificate no. 1105

Audit. Tax. Consulting. Financial Advisory.

Member of
Deloitte Touche Tohmatsu

Balance Sheet as of 31 December 2003

Assets (in CZK thousand)	Gross	Adjustment	31 Dec 2003 Net	31 Dec 2002 Net	31 Dec 2001 Net
Total assets	3,908,234	-53,403	3,854,831	2,972,578	1,351,841
A. Receivables for subscribed capital					
B. Fixed assets	31,496	-20,695	10,801	10,069	5,789
<i>I. Intangible fixed assets</i>	10,641	-8,200	2,441	1,999	3,179
1. Start-up costs	863	-863			129
2. Research and development					
3. Software	8,934	-7,337	1,597	1,999	3,050
4. Valuable rights					
5. Other intangible fixed assets					
6. Intangible fixed assets under construction	844		844		
7. Prepayments for intangible fixed assets					
<i>II. Tangible fixed assets</i>	18,643	-12,495	6,148	5,769	2,610
1. Land					
2. Structures	439	-215	224	231	
3. Individual movable assets and sets of movables assets	17,465	-12,280	5,185	5,538	1,908
4. Perennial crops					
5. Breeding and draught animals					
6. Other tangible fixed assets					
7. Tangible fixed assets under construction	739		739		702
8. Prepayments for tangible fixed assets					
9. Valuation difference on acquired assets					
<i>III. Non-current financial assets</i>	2,212		2,212	2,301	
1. Equity investments in subsidiaries					
2. Equity investments in associates					
3. Other securities and investments	2,212		2,212	2,301	
4. Loans and borrowings to subsidiaries and associates					
5. Other non-current financial assets					
6. Acquisition of non-current financial assets					
7. Prepayments for non-current financial assets					

Assets (in CZK thousand)	Gross	Adjustment	31 Dec 2003 Net	31 Dec 2002 Net	31 Dec 2001 Net
C. Current assets	3,876,738	-32,708	3,844,030	2,962,509	1,346,052
<i>I. Inventories</i>					
1. Materials					
2. Work-in-progress and semi-finished products					
3. Products					
4. Animals					
5. Goods					
6. Advance payments for inventories					
<i>II. Long-term receivables</i>	8,758		8,758	8,756	777
1. Trade receivables					
2. Receivables from subsidiaries					
3. Receivables from associates					
4. Receivables from partners, cooperative and association members					
5. Estimated receivables					
6. Other receivables	788		788	770	777
7. Deferred tax asset	7,970		7,970	7,986	
<i>III. Short-term receivables</i>	3,850,221	-32,708	3,817,513	2,865,601	1,071,953
1. Trade receivables	3,848,611	-32,708	3,815,903	2,855,806	1,065,455
2. Receivables from subsidiaries					
3. Receivables from associates					
4. Receivables from partners, cooperative and association members					
5. Social security and health insurance contributions					
6. State - tax receivables				8,649	5,550
7. Other prepayments made	630		630	1,045	948
8. Estimated receivables	980		980	101	
9. Other receivables					
<i>IV. Current financial assets</i>	15,234		15,234	86,954	253,916
1. Cash on hand	290		290	200	738
2. Cash at bank	14,944		14,944	86,754	253,178
3. Short-term securities and investments					
4. Acquisition of current financial assets					
D. Other assets	2,525		2,525	1,198	19,406
1. Deferred expenses	2,503		2,503	1,193	612
2. Complex deferred expenses					
3. Accrued income	22		22	5	4
4. Foreign currency exchange losses					18,790

Liabilities and equity (in CZK thousand)	31 Dec 2003	31 Dec 2002	31 Dec 2001
Total liabilities and equity	3,854,831	2,972,578	1,351,841
A. Equity	92,613	77,940	62,032
<i>I. Share capital</i>	84,000	84,000	30,000
1. Share capital	84,000	84,000	30,000
2. Treasury shares and holdings			
3. Changes in share capital			
<i>II. Capital funds</i>	-193	-180	54,000
1. Share premium			
2. Other capital funds			54,000
3. Gains or losses from the revaluation of assets and liabilities	-193	-180	
4. Gains or losses from the revaluation upon transformation			
<i>III. Reserve funds, the Indivisible fund and other funds from profit</i>	2,072	1,180	290
1. Statutory reserve fund/Indivisible fund	2,072	1,180	290
2. Statutory and other funds			
<i>IV. Retained earnings</i>	-7,951	-18,528	-46,428
1. Accumulated profits brought forward	4,620	4,620	
2. Accumulated losses brought forward	-12,571	-23,148	-46,428
<i>V. Profit or loss for the current period</i>	14,685	11,468	24,170
B. Liabilities	3,758,565	2,893,913	1,287,012
<i>I. Reserves</i>	10,081	3,349	20,700
1. Reserves under special legislation			
2. Reserve for pensions and similar liabilities			
3. Income tax reserve			
4. Other reserves	10,081	3,349	20,700
<i>II. Long-term liabilities</i>			
1. Trade payables			
2. Payables to subsidiaries			
3. Payables to associates			
4. Payables to partners, cooperative and association members			
5. Long-term prepayments received			
6. Bonds issued			
7. Long-term bills of exchange to be paid			
8. Estimated payables			
9. Other payables			
10. Deferred tax liability			

Liabilities and equity (in CZK thousand)	31 Dec 2003	31 Dec 2002	31 Dec 2001
<i>III. Short-term liabilities</i>	1,781,828	1,620,310	334,774
1. Trade payables	1,770,203	1,617,446	331,833
2. Payables to subsidiaries			
3. Payables to associates			
4. Payables to partners, cooperative and association members			
5. Payables to employees	796	694	479
6. Social security and health insurance payables	520	443	319
7. State - tax payables and subsidies	5,450	186	135
8. Short-term prepayments received			
9. Bonds issued			
10. Estimated payables	4,833	1,540	1,993
11. Other payables	26	1	15
<i>IV. Bank loans and borrowings</i>	1,966,656	1,270,254	931,538
1. Long-term bank loans			
2. Short-term bank loans	1,966,656	1,270,254	931,538
3. Short-term borrowings			
<i>I. Other liabilities</i>	3,653	725	2,797
1. Accrued expenses	3,653	725	733
2. Deferred income			1,632
3. Foreign exchange gains			432

Profit and Loss Statement

for the Year Ended 31 December 2003

(in CZK thousand)	Accounting period to		
	31 Dec 2003	31 Dec 2002	31 Dec 2001
<i>I. Sales of goods</i>			
A. Costs of goods sold			
+ Gross margin			
<i>II. Production</i>	78,755	59,109	45,813
1. Sales of own products and services	78,755	59,109	45,813
2. Change in internally produced inventory			
3. Own work capitalised			
B. Purchased consumables and services	26,038	21,472	17,632
1. Consumed material and energy	976	1,209	713
2. Services	25,062	20,263	16,919
+ Added value	52,717	37,637	28,181
C. Staff costs	24,531	18,182	16,884
1. Payroll costs	17,718	13,225	11,654
2. Remuneration to members of statutory bodies		280	1,040
3. Social security and health insurance costs	6,202	4,499	4,066
4. Social costs	611	178	124
D. Taxes and charges	1,302	29	26
E. Depreciation of intangible and tangible fixed assets	2,728	5,538	7,908
<i>III. Sales of fixed assets and material</i>	89	605	1
1. Sales of fixed assets	89	605	1
2. Sales of material			
F. Net book value of fixed assets and material sold		230	
1. Net book value of fixed assets sold		230	
2. Net book value of material sold			
G. Change in reserves and provisions relating to operating activities and complex deferred expenses	12,077	10,472	-19,188
<i>IV. Other operating income</i>	2,782	1,923	103,751
H. Other operating expenses	7,931	6,799	106,402
<i>V. Transfer of operating income</i>			
<i>I. Transfer of operating expenses</i>			
* <i>Operating profit or loss</i>	7,019	-1,085	19,901
<i>VI. Proceeds from the sale of securities and investments</i>			436,208
J. Securities and investments sold			440,140
<i>VII. Income from non-current financial assets</i>			
1. Income from subsidiaries and associates			
2. Income from other non-current securities and investments			
3. Income from other non-current financial assets			

(in CZK thousand)	Accounting period to		
	31 Dec 2003	31 Dec 2002	31 Dec 2001
<i>VIII. Income from current financial assets</i>			
K. Costs of financial assets			
<i>IX. Income from the revaluation of securities and derivatives</i>			
L. Costs of the revaluation of securities and derivatives			
M. Change in reserves and provisions relating to financial activities		18,800	-6,805
X. Interest income	78,869	64,385	58,178
N. Interest expenses	50,157	44,345	41,777
XI. Other financial income	24,107	111,061	88,988
O. Other financial expenses	35,350	139,817	87,233
<i>XII. Transfer of financial income</i>			
P. Transfer of financial expenses			
* Financial profit or loss	17,469	10,084	7,419
Q. Income tax on ordinary activities	9,803	-2,469	3,149
1. - due	9,712	897	3,149
2. - deferred	91	-3,366	
** Profit or loss from ordinary activities	14,685	11,468	24,171
<i>XIII. Extraordinary income</i>			
R. Extraordinary expenses			
S. Income tax on extraordinary activities			
1. - due			
2. - deferred			
* Extraordinary profit or loss			
Transfer of share of profit or loss to partners			
*** Profit or loss for the current period (+/-)	14,685	11,468	24,170
Profit or loss before tax (+/-)	24,488	8,999	27,319

Cash Flow Statement

for the Year Ended 31 December 2003

(in CZK thousand)	Accounting period to		
	31 Dec 2003	31 Dec 2002	31 Dec 2001
P. Opening balance of cash and cash equivalents	86,954	253,916	63,273
<i>Cash flows from ordinary activities</i>			
Z. Profit/(loss) from ordinary activities before tax	24,488	8,999	27,319
A.1. Adjustments for non-cash transactions	-13,302	-22,763	72,904
A.1.1. Depreciation of fixed assets	3,422	5,980	109,835
A.1.2. Change in provisions and reserves	12,077	-8,328	-24,461
A.1.3. Profit/(loss) on sale of fixed assets	-89	-375	3,931
A.1.4. Revenues from dividends and profit shares			
A.1.5. Interest expense and interest income	-28,712	-20,040	-16,401
A.* Net operating cash flow before changes in working capital	11,186	-13,764	100,223
A.2. Change in working capital	-808,085	-497,159	-81,957
A.2.1. Change in receivables and other assets	-973,247	-1,780,696	-392,031
A.2.2. Change in payables and other liabilities	165,162	1,283,537	310,074
A.2.3. Change in inventories			
A.2.4. Change in current financial assets			
A.** Net cash flow from operations before tax and extraordinary items	-796,900	-510,923	18,266
A.3. Interest paid	-48,100	-44,345	-41,777
A.4. Interest received	77,889	64,385	58,178
A.5. Income tax paid from ordinary operations	2,445	-5,004	-23,391
A.6. Receipts and expenditures relating to extraordinary activities			
A.*** Net operating cash flows	-764,666	-495,887	11,276
<i>Cash flows from investing activities</i>			
B.1. Fixed assets expenditures	-3,546	-10,216	16,934
B.2. Proceeds from fixed assets sold	89	605	436,209
B.3. Loans provided to related parties			
B.*** Net cash flow from investing activities	-3,457	-9,611	453,143
<i>Cash flow from financial activities</i>			
C.1. Change in payables from financing	696,403	334,096	-327,776
C.2. Impact of changes in equity		4,440	54,000
C.2.1. Cash increase in share capital			
C.2.2. Capital payments to partners and shareholders			
C.2.3. Other cash contributions made by partners			
C.2.4. Settlement of loss by partners			
C.2.5. Payments from capital funds		4,440	54,000
C.2.6. Dividends paid			
C.3. Received dividends and profit shares			
C.*** Net cash flow from financing activities	696,403	338,536	-273,776
F. Net increase or decrease of cash and cash equivalents	-71,720	-166,962	190,643
R. Cash and cash equivalents at the end of the period	15,234	86,954	253,916

Statement of Changes in Equity as of 31 December 2003

(in CZK thousand)	Share capital	Capital funds	Reserve funds, the Indivisible fund and other funds from profit	Accumulated profits brought forward	Accumulated losses brought forward	Profit or loss for the current period	Total equity
Balance at 31 December 2000	30,000		290		-6,192	-40,236	-16,138
Increase in share capital		54,000				24,170	78,170
Decrease in share capital							
Allocation of profit					-40,236	40,236	
Dividends paid							
Payments from capital funds							
Settlement of loss by partners							
Balance at 31 December 2001	30,000	54,000	290		-46,428	24,170	62,032
Adjustment regarding the adoption of new accounting policies - deferred tax asset				4,620			4,620
Balance at 1 January 2002	30,000	54,000	290	4,620	-46,428	24,170	66,652
Increase in share capital	54,000	-54,000				11,468	11,468
Decrease in share capital							
Allocation of profit			890		23,280	-24,170	
Dividends paid							
Payments from capital funds							
Settlement of loss by partners							
Gains or losses from the revaluation of fin. investments		-180					-180
Balance at 31 December 2002	84,000	-180	1,180	4,620	-23,148	11,468	77,940
Increase in share capital						14,685	14,685
Decrease in share capital							
Allocation of profit			892		10,577	-11,468	
Dividends paid							
Payments from capital funds							
Settlement of loss by partners							
Gains or losses from the revaluation of fin. investments		-13					-13
Balance at 31 December 2003	84,000	-193	2,072	4,620	-12,571	14,685	92,613

Notes to the Financial Statements for the Year Ended 31 December 2003

1 General Information

1.1 Incorporation and Description of the Business

_____ Factoring České spořitelny, a. s. (hereinafter the "Company") was incorporated by a Founder's Deed on 30 May 1997 and was recorded in the Register of Companies held at the Prague Municipal Court on 4 December 1997 in Volume B, File 5075.

_____ During 2001, the Company's shareholder decided on an increase of the share capital of CZK 54 million which was entered in the Register of Companies during 2002. As of 31 December 2003, the Company's subscribed and paid-up share capital amounted to CZK 84 million.

_____ The sole shareholder of the Company is Česká spořitelna, a. s., having its registered office address at Olbrachtova 1929/62, Prague 4, 140 00, corporate ID 45 24 47 82.

Shareholder	Ownership percentage
Česká spořitelna, a. s., Praha	100 %

Share capital	Share capital in CZK thousand
	84,000

_____ The Company is primarily engaged in providing factoring and forfaiting services which accounts for 100 percent of the Company's revenues made both locally and abroad (refer to Note 3.11).

1.2 Organizational Structure

_____ As of 31 December 2003, the Company had 31 employees, of which five were managers. The Company is organized into six units as follows: management including secretariat, sales (representation) department, operations department (cross-border and in-country clientele), risk management department, IT department and economic department.

_____ Board of Directors and Supervisory Board:

_____ As of 31 December 2003, the Company's boards were composed of the following persons:

Board of Directors

- > Rudolf Hanták, chairman
- > Radmila Jakobová, vice-chairwoman
- > Lubomír Cívín, member

Supervisory Board

- > Gernot Mittendorfer, chairman
- > Frank Michael Beitz, vice-chairman
- > Heinz Knotzer, member

_____ During the accounting period, no changes were made to the composition of the boards.

2 Accounting Policies and General Accounting Principles

_____ The Company's accounting records are maintained and the financial statements were prepared in accordance with the Accounting Act 563/1991 Coll., the Regulation 500/2002 Coll., which establishes the classification, identification and substance of the components of financial statements, the guiding chart of accounts, accounting policies and their adoption, and the Provision of the Finance Ministry 281/89 759/2001, which sets out the chart of accounts and accounting principles and policies for businesses to the extent that the matters on which it provides guidance are not dealt with differently in the Regulation 500/2002 Coll.

_____ The accounting records are maintained in compliance with general accounting principles, in particular the historical cost valuation basis, accruals principle, prudence concept and going concern assumption.

2.1 Valuation, Depreciation and Provisioning Policies

2.1.1 Tangible and Intangible Fixed Assets

Valuation

_____ Tangible fixed assets and intangible fixed assets include assets with an acquisition cost greater than CZK 20,000 on an individual basis and an estimated useful life greater than one year.

_____ Purchased tangible and intangible fixed assets are valued at acquisition cost which comprises the purchase price and incidental acquisition costs (custom duties, assembly, freight, etc.).

_____ Tangible and intangible fixed assets with a useful life exceeding one year and an acquisition cost between CZK 20,000 and 40,000 and CZK 60,000, respectively are expensed over two years from the moment they are put into use.

_____ Assets with an acquisition cost of CZK 20,000 or less are not considered tangible and intangible fixed assets. These items are charged to expenses in accounts 501 and 518, respectively.

_____ The cost of fixed asset improvements exceeding CZK 40,000 in total for individual assets over the taxation period increases the acquisition cost of the related fixed asset.

Depreciation for Accounting Purposes

_____ Depreciation of fixed assets is recorded on a straight-line basis over the depreciation periods indicated below.

Category of assets	Depreciation period in years
Leasehold improvement on a building	4
Machinery and equipment	4 and 6
Vehicles	4
Software	4
Incorporation costs	5

_____ The depreciation period in years is established pursuant to the estimated useful life of the fixed assets.

2.1.2 Non-current Financial Assets

Valuation

_____ Securities and equity investments are carried at cost upon acquisition. The cost of securities or equity investments includes direct costs of acquisition, such as fees and commissions paid to brokers, advisors and stock exchanges.

_____ As of the date of acquisition of the securities and equity investments, the Company categorizes these non-current financial assets based on their underlying characteristics as equity investments or debt securities held to maturity or securities and equity investments available for sale.

_____ As of the balance sheet date, the Company records:

- > Equity investments using the value established under the equity method of accounting;
- > Debt securities held to maturity at cost increased to reflect interest income (including amortization of premium or discount, if any); and
- > Securities and equity investments available for sale at fair value if determinable.

_____ As of the balance sheet date, securities and equity investments denominated in a foreign currency are re-translated using the exchange rate of the Czech National Bank prevailing as of that date, and resulting foreign exchange rate gains or losses are treated as a component of fair value or the value established under the equity method of accounting. If the security or equity investment is not fair valued, the foreign exchange rate gains or losses are recognized as a component of gains or losses arising from the revaluation of assets and liabilities, the only exception being debt securities.

2.1.3 Receivables

_____ Upon origination, receivables are stated at their nominal value. Doubtful and bad amounts are reduced by the relevant provisions.

_____ The Company employs the "gross method" in recognizing factoring receivables. The factoring receivables are posted to assets in account 311 and the related payables to suppliers and the Company's clients, as appropriate, are charged to liabilities in account 321. Account 311 represents the nominal volume of the Company's receivables from final customers.

_____ The prepayments made with respect to the provision of recourse factoring are posted to account 314.

_____ The Company used the "net method" in 2001 and the prepayments made in relation to recourse factoring were not recognized separately (refer to Note 3.3.1).

Provisioning

_____ The Company's provisions for tax purposes are created in line with the Income Tax Act and Act on Provisions. Given the proper functioning of the new information systems and availability of the necessary data, the Company was able to stipulate a new provisioning methodology during 2003 with respect to provisions for accounting purposes. Total receivables past due greater than 30 days are provisioned at 25 % for accounting purposes. This coefficient is based on the ratio of potential future need to create tax provisions and the value of accounting provisions from previous years, respecting the reasonable estimate and the economic prudence principle.

2.1.4 Loans

Valuation

_____ Loans are reported at the net book value of the principle. Interest expenses on these loans are included in accruals unless the interest had been paid as of the effective date.

_____ The portion of long-term loans maturing within one year from the balance sheet date is included in short-term loans.

2.2 Reserves

_____ Reserves are recognised to cover future obligations or expenditure whose purpose is known, their crystallisation is more likely than not, but are typically of uncertain timing or amount.

_____ During the year ended 31 December 2003, the Company established an accounting reserve for payroll costs that relate to the current accounting period and a reserve for expenses which had not been billed as of the balance sheet date and which relate to the use of acquisition assistance with entities from the ČS financial group (refer to Note 3.6).

2.3 Translation of Foreign Currencies

_____ Transactions denominated in foreign currencies were translated at a fixed exchange rate, which was the exchange rate of the Czech National Bank prevailing as of 31 December 2002. As of 31 December 2003, all assets and liabilities in foreign currencies were translated at the effective exchange rate of the Czech National Bank as of that date and the exchange rate gains and losses were posted to the current year's financial income or financial expenses.

_____ At the balance sheet date, the financial investment denominated in a foreign currency was translated using the effective exchange rate promulgated by the Czech National Bank as of that date. Resulting foreign currency translation differences are included in the recorded revaluation gains and losses in equity.

2.4 Taxation

Depreciation of Fixed Assets for Tax Purposes

_____ Depreciation of fixed assets is calculated using the accelerated method for tax purposes.

Deferred Taxation

_____ Deferred taxation is calculated from all temporary differences between the accounting and tax values using the income tax rate that is expected to apply in the tax period when the deferred tax liability is settled or the deferred tax asset is realised. The deferred tax asset is recognized only in the case that taxable income is available against which the asset can be exercised.

2.5 Cash and Cash Equivalents

_____ Cash and cash equivalents are defined as cash at hand, bank accounts or term deposits.

2.6 Revenues

_____ The Company recognizes internal revenues consisting of factoring or forfait charges and interest on funding based on the issued invoices. Other income relates to supplies provided by the loan insurance company. These are recognized based on the insurance event list at the moment of the provision of cash supply by the insurance company. Revenues are recognized on an accrual basis.

2.7 Use of Estimates

_____ The presentation of financial statements requires management to make estimates and assumptions that affect the reported amounts of assets as of the balance sheet date and the reported amounts of revenues and expenses during the reporting period. Management believes that the estimates and assumptions used will not significantly differ from the actual results and outcomes in future accounting periods.

2.8 Year-on-Year Changes in Valuation, Depreciation and Accounting Policies

_____ The changes in accounting regulations resulted in reclassification of certain items of previous years in both the financial statements and the notes for the year ended 31 December 2003 in order to provide for the comparability of figures for 2001 to 2003. The above principally involves new classification of temporary assets and liabilities in the balance sheet and reclassification of income and expenses arising from credit and property insurance from the financial and extraordinary results into the operating result in the income statement. The implication of these changes is presented in Note 3.12.

2.9 Risk Management

_____ During 2003, the Company kept focusing on the adjustment of the risk management system with respect to risks associated with funding of ceded claims. Risks associated with the funding of ceded receivables are reduced by using the services of insurance companies and by cooperating with partners within the international association of factoring companies (the Company is a member of the FCI association). The Company stresses the importance of diversification of the debt portfolio which allows for the amounts recovered to cover the partial payments made to clients and to allow the Company to exercise a lien.

_____ The Company performs regular assessments of the impact of the exchange rate risk and takes appropriate steps to balance assets and liabilities denominated in foreign currencies. The lending method in the form of overdraft foreign exchange accounts enables the Company to manage the balancing of foreign exchange assets and liabilities and eliminate foreign exchange risk.

_____ With regard to interest rate risk, the Company uses one-month variable rates both for assets and liabilities.

3 Additional Information on the Balance Sheet and the Profit & Loss Account

3.1 Fixed Assets

3.1.1 Intangible Fixed Assets

Cost

(CZK thousand)	Balance at 31 Dec 2001	Additions	Disposals	Balance at 31 Dec 2002	Additions	Disposals	Balance at 31 Dec 2003
Incorporation costs	863			863			863
Research and development							
Software	6,635	2,128		8,763	171		8,934
Valuable rights							
Acquisition of intangibles					844		844
Prepayments for intangibles	0						
Total	7,498	2,128		9,626	1,015		10,641

Accumulated Amortization and Provisions

(CZK thousand)	Balance at 31 Dec 2001	Additions	Disposals	Balance at 31 Dec 2002	Additions	Disposals	Balance at 31 Dec 2003
Incorporation costs	734	129		863			863
Research and development							
Software	3,585	3,179		6,764	573		7,337
Valuable rights							
Acquisition of intangibles							
Prepayments for intangibles							
Total	4,319	3,308		7,627	573		8,200

Net Book Value

(CZK thousand)	Balance at 31 Dec 2001	Balance at 31 Dec 2002	Balance at 31 Dec 2003
Incorporation costs	129	0	0
Research and development			
Software	3,050	1,999	1,597
Valuable rights			
Acquisition of intangibles			844
Prepayments for intangibles			
Total	3,179	1,999	2,441

_____ The Company did not employ the old factoring system during 2003. However, the Company decided to retain the system without disposing of it as the Company will use the historic data entered into it for the new planned risk management project. The acquisition cost of the software was CZK 6 million and its net book value is zero.

Amortization of Intangible Fixed Assets Charged to Expenses

_____ Amortization of intangible fixed assets was CZK 573 thousand (CZK 3,308 thousand and CZK 5,598 thousand for the years ended 31 December 2002 and 2001, respectively).

3.1.2 Tangible Fixed Assets**Cost**

(CZK thousand)	Balance at 31 Dec 2001	Additions	Disposals	Balance at 31 Dec 2002	Additions	Disposals	Balance at 31 Dec 2003
Structures	204	235		439			439
Individual movable assets	12,320	6,084	2,353	16,051	1,794	380	17,465
- Machinery and equipment	8,114	1,717		9,831	1,241		11,072
- Vehicles	4,206	4,367	2,353	6,220	553	380	6,393
Acquisition of tangibles	702		702	0	739		739
Total	13,226	6,319	3,055	16,490	2,533	380	18,643

Accumulated Depreciation

(CZK thousand)	Balance at 31 Dec 2001	Additions	Disposals	Balance at 31 Dec 2002	Additions	Disposals	Balance at 31 Dec 2003
Structures	204	4		208	8		215
Individual movable assets	10,412	2,227	2,126	10,513	2,147	380	12,280
- Machinery and equipment	7,086	922		8,008	842		8,850
- Vehicles	3,326	1,305	2,126	2,505	1,305	380	3,430
Acquisition of tangibles							
Total	10,616	2,231	2,126	10,721	2,155	380	12,495

Net Book Value

(CZK thousand)	Balance at 31 Dec 2001	Balance at 31 Dec 2002	Balance at 31 Dec 2003
Structures	0	231	224
Individual movable assets	1,908	5,538	5,185
- Machinery and equipment	1,028	1,823	2,222
- Vehicles	880	3,715	2,963
Acquisition of tangibles	702	0	739
Total	2,610	5,769	6,148

_____ In connection with the transition to new accounting and factoring systems, the Company completed its investments in hardware and in replacement and expansion of rolling stock.

Depreciation of Tangible Fixed Assets Charged to Expenses

_____ Depreciation of tangible fixed assets was CZK 2,155 thousand (CZK 2,231 thousand and CZK 2,311 thousand for the years ended 31 December 2002 and 2001, respectively).

3.2 Non-current Financial Assets

_____ Since late 2002, the Company has held a 10% investment in Factoring Slovenské sporitelne, a. s., a subsidiary of Slovenská sporitelna, a. s. The share capital of the former company is SKK 30 million and the allocation to the reserve fund amounted to SKK 3 million to comply with Slovak legislation.

_____ The financial investment of the Company thus represents SKK 3,300 thousand which translates to CZK 2,597 million. Since the newly established company reported an accounting loss of approximately SKK 4.9 million in the interim results as of 31 December 2003, this investment was revalued by 10% of this loss, i.e. its value was decreased by CZK 385 thousand. The total value of the investment was CZK 2,212 thousand as of 31 December 2003.

_____ The Company pledged no assets as collateral.

3.3 Receivables**3.3.1 Trade Receivables**

(CZK thousand)	At 31 December 2003	At 31 December 2002	At 31 December 2001
Short-term receivables			
- customers	2,636,680	1,852,624	1,015,597
- bills of exchange to be collected	53,612	64,691	45,531
- prepayments made	1,157,323	947,027	8,887
- other receivables	1,626	19,872	14,729
- provisions	-32,708	-27,363	-18,341
Total	3,816,533	2,856,851	1,066,403

_____ The above presented receivables principally comprise factoring receivables, which are reported in the Balance sheet line "Trade Receivables", of CZK 3,815,903 thousand (2002: CZK 2,855,806 thousand; 2001: CZK 1,065,455 thousand) and other prepayments made of CZK 630 thousand (2002: CZK 1,045 thousand; 2001: CZK 948 thousand).

_____ Year-on-year movements are largely attributable to the move from the "net" accounting treatment for factoring services to the "gross" accounting treatment (applies only to changes between 2002 and 2001) and a significant increase in financed receivables. The line "Customers" as of 31 December 2003 includes nominal values of funded receivables, the line "Prepayments Made" includes prepayments for receivables within recourse factoring. However, the latter figures are only for 2003 and 2002. No comparable data are available for 2001 given the different method of accounting.

_____ Bills of exchange: forfait of bills of exchange is provided by the Company only as an additional service to major factoring clients.

_____ Other receivables primarily comprise the Company's receivables from factoring services as well as an outstanding portion of a receivable from IBEA in previous years (2002: CZK 4.4 million; 2001: CZK 14.4 million).

3.3.2 Aging of Trade Receivables

Year (CZK thousand)	Category	Before due date					Overdue 1 year and greater	Total
		0-30 days	31-60 days	61-80 days	81-365 days			
2003	Short-term	3,442,921	313,067	72,754	6,607	2,599	11,292	3,849,240
	Provisions			18,189	1,652	1,575	11,292	32,708
2002	Short-term	2,367,932	386,320	78,990	16,768	27,826	6,378	2,884,214
	Provisions					20,985	6,378	27,363
2001	Short-term	863,934	166,807	33,152	2,510	11,738	6,603	1,084,744
	Provisions					11,738	6,603	18,341

_____ Receivables from the customers of the Company's factoring clients typically mature within 35-40 days.

_____ The Company's provisioning methodology was revised in 2003 in connection with the implementation of a new information system. Provisioning for accounting purposes is established by a percentage derived from the historical balance of losses and management's experience in respect of the recovery rates of distressed receivables. Because of the limited availability of historical data regarding loss percentage rates, the Company was prudent in determining the risk coefficient.

_____ 100% tax provisions amounting to CZK 11,292 thousand were created for receivables registered for recovery under bankruptcy proceedings. 20% tax provisions of CZK 1,235 thousand were created for selected bad debt greater than 180 days overdue.

_____ Accounting provisions amounted to CZK 20,181 thousand as of 31 December 2003. This amount was established in line with the newly adopted global methodology as a 25 % share in the total volume of receivables overdue by greater than 30 days.

3.4 Temporary Assets

_____ Temporary assets, i.e. accruals and estimated assets, amount to CZK 3,505 thousand (2002: CZK 1,299 thousand; 2001: CZK 19,406 thousand) and primarily comprise deferred expenses arising from fees for bank guarantees. The amount of CZK 18,790 thousand for 2001 represents unrealized exchange rate losses.

3.5 Shareholder's Equity

3.5.1 Share Capital

_____ The subscribed, paid-up and registered share capital as of 31 December 2003 was CZK 84 million and consisted of 280 shares with a nominal value of CZK 300 thousand per share.

_____ The shares are registered, carry voting rights and are not publicly traded.

3.5.2 Distribution of 2002 Profit and Proposed Distribution of 2003 Profit

_____ During 2003, the Company's General Meeting, acting in the capacity as the sole shareholder, approved the utilization of the 2002 profit of CZK 11,468 thousand and the yet not distributed portion of the 2001 profit of CZK 6,371 thousand to settle the losses of previous years of CZK 10,577

thousand and to allocate CZK 892 thousand to the statutory reserve fund. As of 31 December 2003, accumulated loss of previous years, netted of the above repayment, amounted to CZK 12,571 thousand and the statutory reserve fund amounted to CZK 2,072 thousand.

_____ As to the distribution of 2003 profit of CZK 14,685 thousand, the Company shall propose to the sole shareholder that 5 % of the total profit, amounting to CZK 734 thousand, be allocated to the statutory reserve fund and the remaining amount, i.e. CZK 13,951 thousand, be used to settle the losses of previous years. The remaining accumulated profit of CZK 1,200 thousand should be maintained in the retained profit and strengthen the Company's equity.

3.6 Reserves

(CZK thousand)	Reserves for FX losses	Other reserves	Total reserves
31 December 2001	18,800	1,900	20,700
Addition to reserves	0	3,349	3,349
Use of reserves	-18,800	-1,900	-20,700
31 December 2002	0	3,349	3,349
Addition to reserves	0	10,081	6,732
Use of reserves	0	3,349	0
31 December 2003	0	10,081	10,081

_____ During 2003, the Company established a reserve for payroll costs of CZK 5,685 thousand unrealized prior to the end of 2003 and a reserve for fees charged for assistance in acquisition activities and the use of synergy effects within the Česká spořitelna Group of CZK 4,396 thousand (2002: CZK 3,349 thousand – only wages and salaries; 2001: CZK 1,900 thousand for wages and salaries and CZK 18,800 thousand for exchange rate losses of future periods). Due to the change in the method of accounting for foreign exchange rate differences, the Company did not make any reserve for foreign exchange rate losses in 2003. Exchange rate gains and losses were posted to the income statement.

3.7 Payables

3.7.1 Trade Payables

(CZK thousand)	At 31 December 2003	At 31 December 2002	At 31 December 2001
Short-term payables			
- Suppliers	1,745,419	1,535,345	331,833
- Advances received	24,784	82,101	0
Total	1,770,203	1,617,446	331,833

_____ The payables' balance represents expected payments of ceded receivables from the Company's clients under non-recourse factoring. The received advances represent the amounts collected from the customers of the Company's clients which were not accurately set off against the ceded receivables as of the balance sheet date. The nature of factoring services dictates that payables are paid immediately after legal claims have been made by the client.

_____ The changes between 2002 and 2001 were caused principally by the transition from the net method of accounting for factoring services to the gross method – refer to Note 3.3.1.

_____ Other operating payables are settled within 14 days.

3.7.2 Inter-company Payables

_____ As of 31 December 2003, inter-company payables comprise loans advanced by the shareholder of Česká spořitelna, a. s. amounting to CZK 293,268 thousand (2002: CZK 72,808 thousand; 2001: CZK 241,538 thousand).

3.8 Bank Loans**2003**

Bank/creditor (CZK thousand)	Purpose	31 Dec 2003	Interest rate	Maturity	Collateral form
Česká spořitelna	Operating – CZK overdraft	272,739	1 M Pribor+ ČS margin	31. 5. 2004	Receivables
Česká spořitelna	Operating – EUR overdraft	20,529	1 M Euribor+ ČS margin	31. 5. 2004	Receivables
Komerční banka	Operating – CZK term account	114,300	1 M Pribor+ KB margin	31. 3. 2004	ČS bank guarantees
Komerční banka	Operating – EUR term account	42,126	1 M Euribor+ KB margin	31. 3. 2004	ČS bank guarantees
Komerční banka	Operating – USD term account	76,962	1 M Libor+ KB margin	31. 3. 2004	ČS bank guarantees
Commerzbank	Operating – current account	440,000	1 M Pribor+ CMB margin	5. 5. 2004	ČS term placement
Commerzbank	Operating – current account	1,000,000	1 M Pribor+ CMB margin	25. 11. 2004	ČS term placement
Total		1,966,656			

_____ The average amount of the loans granted by the parent company, Česká spořitelna, a. s., was CZK 159,786 thousand during 2003 (2002: CZK 206,902 thousand; 2001: CZK 669,616 thousand). The Company paid interest charges of CZK 31,885 thousand (2002: CZK 40,651 thousand; 2001: CZK 40,360 thousand) to the parent company.

_____ A loan was opened with Commerzbank in the first half of 2003 in order to cover the need for further funding.

_____ In late 2003, the Company terminated its cooperation with Sparkasse Muehlviertel-West and repaid a loan of CZK 1,000 million including interest. The need for this funding was met by entering into another (second) contract with Commerzbank for a similar amount.

_____ Česká spořitelna, a. s., as the sole shareholder provided the following bank guarantees as collateral to the loans granted by banks other than entities within the Česká spořitelna Group: a guarantee for Komerční banka of CZK 250 million due on 31 May 2004, and for Commerzbank in the amount of CZK 1,000 million due on 31 December 2004.

2002

Bank/creditor (CZK thousand)	Purpose	31 Dec 2002	Interest rate	Maturity	Collateral form
Česká spořitelna	Operating – EUR overdraft	60,245	1 M Euribor+ ČS margin	31. 5. 03	Receivables
Česká spořitelna	Operating – USD overdraft	12,583	1 M Libor+ ČS margin	31. 5. 03	Receivables
Komerční banka	Operating – term account	100,000	1 M Pribor+ KB margin	20. 5. 03	ČS bank guarantees
Komerční banka	Operating – EUR term account	41,080	1 M Euribor+ KB margin	20. 5. 03	ČS bank guarantees
Komerční banka	Operating – USD term account	105,494	1 M Libor+ KB margin	20. 5. 03	ČS bank guarantees
Sparkasse Muehlviertel- West	Operating – current account	950,852	1 M Pribor+ SMW margin	30. 4. 03	ČS term placement
Total		1,270,254			

2001

Bank/creditor (CZK thousand)	Purpose	31 Dec 2001	Interest rate	Maturity	Collateral form
Česká spořitelna	Operating – EUR overdraft	127,320	1 M Euribor+ ČS margin	30. 9. 2002	Receivables
Česká spořitelna	Operating – USD overdraft	114,218	1 M Libor+ ČS margin	30. 9. 2002	Receivables
Komerční banka	Operating – term account	190,000	1 M Pribor+ KB margin	29. 11. 2002	ČS bank guarantees
Sparkasse Muehlviertel- West	Operating – current account	500,000	1 M Pribor+ SMW margin	31. 12. 2002	ČS term placement
Total		931,538			

3.9 Temporary Liabilities

Temporary liabilities comprise accruals and estimated liabilities totaling CZK 8,486 thousand (2002: CZK 2,265 thousand; 2001: CZK 4,790 thousand) and primarily relate to accumulated loan interest and operating payables.

3.10 Assets and Liabilities Denominated in Foreign Currencies

2003

(CZK thousand)	CZK	USD	EUR	CHF	GBP	SKK	Total
Long-term receivables	61		727				788
Short-term receivables	3,658,952	109,042	78,568		3,659		3,850,221
Cash	5,065	8,587	25	1,251	284	22	15,234
Non-current financial assets						2,212	2,212
Temporary assets	2,710	795					3,505
Total	3,666,788	118,424	79,320	1,251	3,943	2,234	3,871,960
Short-term payables	1,712,682	32,520	33,355		3,271		1,781,828
Bank loans	1,827,039	76,962	62,655				1,966,656
Temporary liabilities	8,486						8,486
Total	3,548,207	109,482	96,010		3,271	0	3,756,970

2002

(CZK thousand)	CZK	USD	EUR	CHF	GBP	SKK	Total
Long-term receivables	61		709				770
Short-term receivables	1,997,686	431,660	463,105		450		2,892,901
Cash	75,457	11	115	1,313	10,055	3	86,954
Non-current financial assets						2,301	2,301
Temporary assets	1,299						1,299
Total	2,074,503	431,671	463,929	1,313	10,505	2,304	2,984,225
Short-term payables	950,254	306,997	362,826		233		1,620,310
Bank loans	1,050,852	118,077	101,325				1,270,254
Temporary liabilities	2,265						2,265
Total	2,003,371	425,074	464,151		233	0	2,892,829

2001

(CZK thousand)	CZK	USD	EUR	GBP	ATS	DEM	Other	Total
Long-term receivables	59		112			606		777
Short-term receivables	1,015,105	143,225	168,140	2,103	219	7,738	1,392	1,337,922
Cash	253,175	1	718				22	253,916
Non-current financial assets								
Temporary assets	19,160		246					19,406
Total	1,287,499	143,226	169,216	2,103	219	8,344	1,414	1,612,021
Short-term payables	243,652	18,458	67,566	370	90	3,028	1,610	334,774
Bank loans	690,005	114,212	127,321					931,538
Temporary liabilities	3,158	1,632						4,790
Total	936,815	134,302	194,887	370	90	3,028	1,610	1,271,102

3.11 Details of Income by Principal Activity

(CZK thousand)	At 31 December 2003			At 31 December 2002			At 31 December 2001		
	In-country	Cross-border	Total	In-country	Cross-border	Total	In-country	Cross-border	Total
Income fees	76,523	2,232	78,755	59,109		59,109	45,813		45,813
Interest income	74,413	4,456	78,869	64,385		64,385	58,178		58,178
Total sales of services	150,936	6,688	157,624	123,494		123,494	103,991		103,991

_____ Unlike in previous years, the Company's revenues were partially generated abroad.

_____ Given its incorporation in the Česká spořitelna Group, the Company was able to benefit from the acquisition support during 2003 which resulted in an increase in the Company's turnover and profitability.

3.12 Other Expenses and Income

(CZK thousand)	At 31 December 2003	At 31 December 2002	At 31 December 2001
Operating income	2,782	1,923	103,751
of which income from the sale of claim			101,422
Operating expenses	-7,931	-6,799	-106,402
of which the value of the sold claim			-101,799
Total other operating result	-5,149	-4,876	-2,651
Financial income	24,107	111,061	88,988
of which: FX gains	22,775	111,054	88,841
other	1,332	7	147
Financial expenses	-35,350	-139,817	-87,233
of which: FX losses	-25,982	-137,137	-85,694
other	-9,368	-2,680	-1,538
Total financial result	-11,243	-28,756	1,755

_____ The reported other operating and financial result was adjusted for all monitored period pursuant to the requirements of the reporting principles effective for 2003. The major adjustments included a transfer of expenses and income from insurance contracts (whether for insurance of loans, assets or employees) from financial items into operating ones. The incurred costs of approximately CZK 4,290 thousand impacted the operating result in 2003.

_____ The operating result was mainly impacted by expenses on loan insurance of CZK 3.9 million (2002: CZK 3.8 million; 2001: CZK 2.9 million) and negative exercise of the VAT deduction of CZK 1.4 million (2002: CZK 1.6 million; 2001: CZK 0.9 million). The financial result was primarily impacted by foreign exchange rate gains and losses of CZK 3.2 million (2002: CZK 26.1 million; 2001: CZK 3.1 million) and fees to banks for bank guarantees, guarantee statements, loans and payments: CZK 8 million (2002: CZK 2.6 million; 2001: CZK 1.5 million).

3.13 Due and Deferred Income Tax**Due Tax**

(CZK thousand)	At 31 December 2003	At 31 December 2002	At 31 December 2001
Due tax	9,712	897	11,929
Additional tax assessment/tax returned	-	-	-8,780
Total	9,712	897	3,149

_____ The line "Additional tax assessment/tax returned" as of 31 December 2001 includes the returned income tax for the year ended 31 December 2000.

_____ The tax charge for the accounting period can be compared to the profit per the income statement as follows:

(CZK thousand)	At 31 December 2003	At 31 December 2002	At 31 December 2001
Profit before tax	24,488	8,999	27,319
Tax at the local income tax rate of 31 %	7,591	2,790	8,469
Tax implication of tax non-deductible items	2,653	9,760	18,882
Tax implication of tax deductible items	-502	-11,613	-15,260
Tax implication of tax reductions	-30	-40	-162
Tax implication of corrections	-	-	-8,780
Standard changes in the deferred tax	-758	-3,366	-
Impact of the change in the tax rate on the deferred tax	849	-	-
Total income tax for current operations and extraordinary operations	9,803	-2,469	3,149

_____ The effective tax rate is 40% (2002: 0%, 2001: 11.5%). The years 2002 and 2001 were influenced by accumulated losses.

Deferred Tax

_____ The total deferred tax asset as of 31 December 2003 amounted to CZK 7,970 thousand. Of the above amount, CZK 4,260 thousand represents a portion of the deferred tax relating to prior accounting periods through 31 December 2001. This portion was settled against equity during 2002.

_____ Deferred tax asset (liability) can be broken down as follows:

Deferred tax on (CZK thousand)	At 31 December 2003	At 31 December 2002	At 31 December 2001
Depreciation and amortization of fixed assets	358	442	392
Revaluation of the financial investment	75	-	-
Receivables	5,652	6,506	3,639
Reserves	1,885	1,038	589
Total	7,970	7,986	4,620

Deferred tax asset – breakdown (CZK thousand)	At 31 December 2003
Recognized receivable	7,970
Unrecognized receivable	-
Total	7,970

Analysis of the change in the balance (CZK thousand)	
1 January 2003	7,986
Implication of the change in the rate	-854
Standard changes charged against the income statement	838
Total charges against the income statement	-91
Total charges against the equity	75
31 December 2003	7,970

3.14 Extraordinary Expenses and Income

_____ The Company did not report any extraordinary items during 2003.

4 Employees, Management and Statutory Bodies

4.1 Staff Costs and Number of Employees

_____ The following tables summarize the average number of the Company's employees and managers and staff costs for the years ended 31 December 2003, 2002 and 2001:

2003

(CZK thousand)	Number	Wages and salaries	Social and health insurance	Other costs	Total staff costs
Staff	26	10,076	3,527	554	14,157
Management	5	7,642	2,675	57	10,374
Total	31	17,718	6,202	611	24,531

2002

(CZK thousand)	Number	Wages and salaries	Social and health insurance	Other costs	Total staff costs
Staff	24	8,126	2,765	165	13,312
Management	4	5,099	1,734	13	4,589
Total	28	13,225	4,499	178	17,901

2001

(CZK thousand)	Number	Wages and salaries	Social and health insurance	Other costs	Total staff costs
Staff	21	6,735	2,344	113	9,192
Management	2	4,919	1,722	11	6,652
Total	23	11,654	4,066	124	15,844

_____ The number of employees is based on the average re-calculated headcount. Since 2003, 'Other Costs' of management have comprised costs of the Company's Managing Directors, three of whom are the Company's directors at the same time.

4.2 Loans, Borrowings, and Other Benefits Provided

_____ During the years ended 31 December 2003, 2002 and 2001, the members of the Company's management received the following benefits in addition to their basic salary:

2003

(CZK thousand)	Board of Directors	Supervisory Board	Management	Share-holders
Life and pension insurance			328	
Other benefits				
Cars/other movable assets to be used for private purposes (figure increases the tax base of employees)			552	

2002

(CZK thousand)	Board of Directors	Supervisory Board	Management	Share-holders
Life and pension insurance			328	
Other benefits	280			
Cars/other movable assets to be used for private purposes (figure increases the tax base of employees)			295	

2001

(CZK thousand)	Board of Directors	Supervisory Board	Management	Share-holders
Life and pension insurance			318	
Other benefits	625	415		
Cars/other movable assets to be used for private purposes (figure increases the tax base of employees)			282	

4.3 Summary of Relations with Related Parties

_____ As the Company is a member of the Česká spořitelna, a. s. Group, its cooperation with the parent company, Česká spořitelna, a. s., was expanded during 2003, both with respect to acquisition operations and to raising finance from entities out of the group to provide funding for transactions.

_____ Other business partners within the financial group include Informatika České spořitelny, a. s., which is a mediator for the Company's purchases of computer technology, Pojišťovna České spořitelny, a. s. (accident insurance for the Company's employees), and Penzijní fond České spořitelny, a. s. (extra pension insurance of the Company's employees).

_____ As of 31 December 2003, intercompany receivables amounted to CZK 12,629 thousand. The above include exclusively claims arising from balances on current accounts.

_____ Intercompany payables amounting to CZK 293,268 thousand and CZK 4,396 thousand as of 31 December 2003 relate to balances on overdraft accounts (refer to Note 3.7.2) and to reserves (refer to Note 3.6), respectively.

_____ As of 31 December 2003, the Company recorded intercompany expenses and income totaling CZK 49,720 thousand and CZK 560 thousand, respectively. The expenses primarily arise from interest and charges on the loans received.

_____ Česká spořitelna, a. s. granted bank guarantees to the Company for loans received from entities outside the Česká spořitelna Group in the total amount of CZK 1,250 million.

5 Contingent Liabilities and Off Balance Sheet Commitments

_____ During 2003, the Company was called upon by the District Court in Žilina, Slovakia, to provide their comments on a legal dispute regarding the invalidity of the legal act performed by the former shareholders of the Company who transgressed the rights arising from the power of attorney granted to them. This failure was subsequently dealt with in the form of a notification distributed to the involved parties and a settlement agreement. The Company's management believes that no major obligation will arise from this dispute.


6 Post Balance Sheet Events

_____ No significant events occurred between the balance sheet date and the date when these financial statements were authorized for issue.

Prague, 18 February 2004



Rudolf Hanták,
Chairman of the Board



Radmila Jakubová
Vice-Chairman of the Board

Report on Relations

under Section 66a (9) of the Commercial Code

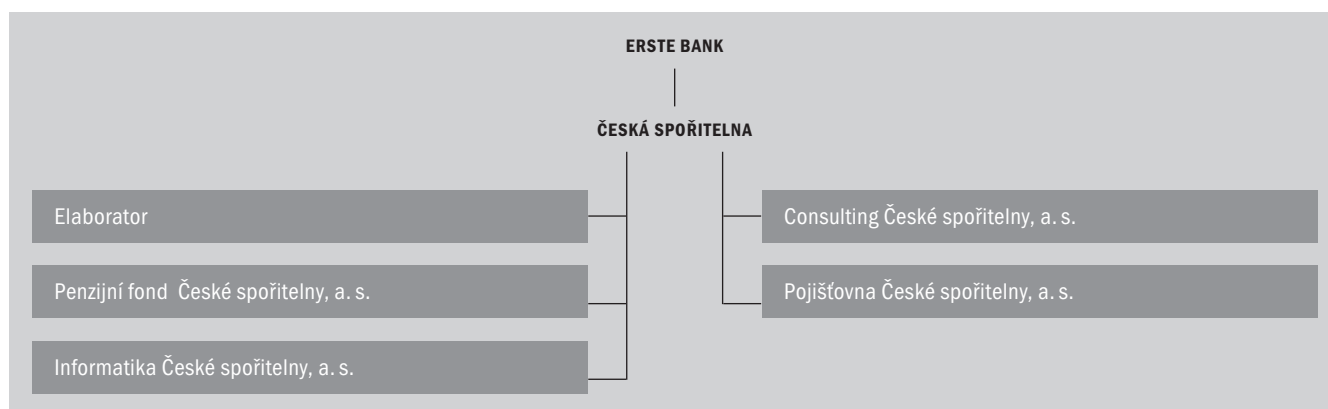
Accounting period 2003

_____ **Factoring České spořitelny, a. s.**, Prague 8, Pobřežní 46, ZIP Code 186 00, Registration number (IČ): 256 29 352, registered in the Commercial Register, folder B, insert 5075, at the Municipal Court in Prague (hereafter referred to as “**reporter**”), is a member of a business group (concern) with the following relations between the reporter and the controlling companies, and further between the reporter and the companies controlled by the same controlling companies (hereafter referred to as “**related companies**”).

_____ This report on relations between the companies specified below has been made in accordance with the provisions of Section 66a (9) of the Act no. 513/1991 Coll., the Commercial Code, as amended, for the accounting period from 01 January 2003 to 31 December 2003 (hereafter referred to as “**accounting period**”).

_____ Within the above accounting period the reporter and the companies specified below closed the agreements stated below and the following legal acts and other factual measures were adopted:

A. Review/Flow Chart of the Entire Concern, i.e. Companies the Relations of which are Being Described



B. Controlling Companies

> **Česká spořitelna, a. s.**, Olbrachtova 1929/62, ZIP Code 140 00, Prague 4, Czech Republic, Registration number: 452 44 782
Relation to the company: directly controlling company

Description of relations – see **Schedule 1**

> **Erste Bank der oesterreichischen Sparkassen AG**, Am Graben 21, Vienna, Austria
Relation to the company: indirectly controlling company – the company controlling Česká spořitelna, a. s.

Description of relations – none

C. Other Related Companies

_____ Companies directly controlled by Česká spořitelna:

> **Penzijní fond České spořitelny, a. s.**, Prague 4, Poláčkova 1976/2, ZIP Code 140 21, Registration number 616 72 033
Relation to the company: subsidiary company of the reporter

Description of relations – see **Schedule no. 2**

> **Informatika České spořitelny, a. s.**, Prague 7, Bubenská 1477/1, ZIP Code 170 00, Registration number 256 31 519
Relation to the company: subsidiary company of the reporter

Description of relations – see **Schedule no. 2**

> **Consulting České spořitelny, a. s.**, Prague 10, Ukrajinská 10, ZIP Code 100 00, Registration number 630 79 798

Relation to the company: subsidiary company of the reporter

Description of relations – see **Schedule no. 2**

> **Pojišťovna České spořitelny, a. s.**, Pardubice, nám. Republiky 115, ZIP Code 530 02, Registration number 474 52 820

Relation to the company: subsidiary company of the reporter

Description of relations – see **Schedule no. 2**

_____ Other companies:

> **Sparkasse Mühlviertel – West Bank Aktiengesellschaft**, Rohrbach, Stadtplatz 24, Austria – structural component branch České Budějovice, nám. Přemysla Otakara II 6/3, ZIP Code 370 01, Registration number 608 26 908

Relation to the company: company controlled by the Erste Bank controlling company

Description of relations – see **Schedule no. 2**

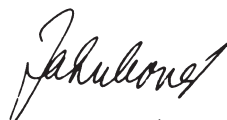
_____ With respect to the reviewed relations between the reporter and the related companies it is obvious that the reporter has incurred no detriment resulting from agreements, other legal acts or other measures closed, made or adopted by the reporter within the accounting period 2003 in the interest or upon an incentive of the particular related companies.

_____ This report was discussed and approved by the Board of Directors on April 29th, 2004.

Factoring České spořitelny, a. s.



Rudolf Hanták
Chairman of the Board



Radmila Jakobová
Vice-Chairman of the Board



Lubomír Cívín
Member of the Board

Schedule no. 1 to the Report on relations Description of Relations to: Česká spořitelna, a. s.

1. Agreements

1.1 Purchase of services

Current account agreements

_____ In the past accounting periods the reporter closed current account agreements and used the said accounts during the current accounting period:

Name	Contractual party	Year of signing	Effective date	Performance	Income interests from account balance	Potential detriment
Current accounts agreements	Česká spořitelna, a. s.	1997–2003	1997–2003	Opening and keeping current accounts	560 thousand CZK	none

Received credits

_____ In the accounting period the reporter closed the following agreements on the basis of which he received the funds shown below:

Name	Contractual party	Date of signing	Effective date	Total amount of credit (loan)	Average amount of received funds per accounting period	Paid interests per accounting period 2003 and other fees	Paid security instalments per accounting period	Potential detriment
Loan agreements on overdraft accounts	Česká spořitelna, a. s.	2003	2003-2004	530 million CZK	160 million CZK	5,049 thousand CZK	Form of an overdraft credit under usual commercial terms	none

Other purchases

_____ In the accounting period the reporter closed the following agreements on the basis of which he was provided with services:

Name	Contractual party	Date of signing	Effective date	Performance	Payment	Potential detriment
Logo use agreements	Česká spořitelna, a. s.	2001	2001-2003	The right to use the logo of ČS, a. s. in the logo of the reporter	901 thousand CZK	none
Participation agreements	Česká spořitelna, a. s.	2003	2003	Participation agreement	4,763 thousand CZK	none

2. Other contractual relations**Received security for the reporter's obligations**

_____ The reporter closed the following agreements on the basis of which he was provided with security for its obligations towards third parties within the accounting period:

Name	Contractual party	Date of signing	Effective date	Performance and amount	Payment	Potential detriment
Bank guaranty and patronage declaration agreements	Česká spořitelna, a. s.	2003	2003-2004	Bank guaranty and patronage declaration to Commerzbank AG, Prague branch	2,195 thousand CZK	none
Bank guaranty agreement	Česká spořitelna, a. s.	2001-2003	2001-2003	Bank guaranty to Komerční banka, a. s. for providing a loan	1,875 thousand CZK	none

Legal title	Payer	Due date	Effective date	Amount and performance	Payment	Potential detriment
Provided security agreement	Česká spořitelna, a. s.	2002-2003	2002-2003	Term deposit for the benefit of Sparkasse Mühlviertel-West bank a. s. České Budějovice branch as a security for the reporter's credit	2,250 thousand CZK	none

Schedule no. 2 to the Report on relations**Description of Relations to:****Penzijní fond České spořitelny, a. s.****Informatika České spořitelny, a. s.****Consulting České spořitelny, a. s.****Pojišťovna České spořitelny, a. s.****Sparkasse Mühlviertel – West banka, a. s. České Budějovice branch****1. Agreements****1.1 Purchase of services**

_____ In the accounting period the reporter closed the following agreements on the basis of which he was provided with services:

Name	Contractual party	Date of signing	Effective date	Performance	Payment	Potential detriment
Insurance agreements	Penzijní fond České spořitelny, a. s.	2003	2003	Contributory pension scheme of the reporter's staff	235 thousand CZK	none

Name	Contractual party	Date of signing	Effective date	Performance	Payment	Potential detriment
Contracts for work	Consulting České spořitelny, a. s.	2002-2003	2002-2003	consulting	124 thousand CZK	none

Name	Contractual party	Date of signing	Effective date	Performance	Payment	Potential detriment
Insurance agreement	Pojišťovna České spořitelny, a. s.	2003	2003-2004	Casualty insurance of the reporter's staff	119 thousand CZK	none

Name	Contractual party	Date of signing	Effective date	Performance	Payment	Potential detriment
Loan agreement	Sparkasse Mühlviertel- West banka, a. s., České Budějovice branch	2001-2003	2001-2003	Operating loan in the average annual amount of 947 million CZK	Loan provided under usual commercial terms, terminated and settled incl. accessions in 11/2003	none

1.2 Purchase of goods

_____ In the accounting period the reporter closed the following agreements on the basis of which he was provided with supplies of goods:

Name	Contractual party	Date of signing	Effective date	Performance	Payment	Potential detriment
Software supply agreement	Consulting České spořitelny, a. s.	2003	2003	Software supply	844 thousand CZK	none

Name	Contractual party	Date of signing	Effective date	Performance	Payment	Potential detriment
Computer technology supplies agreements	Informatika České spořitelny, a. s.	2003	2003	Hardware supplies	490 thousand CZK	none

Factoring České spořitelny, a. s.

Pobřežní 46, 186 00 Praha 8, Česká republika
Pobřežní 46, 186 00 Prague 8, Czech Republic
IČ / Company Registration Number: 256 29 352

Telefon / Telephone: +420 246 003 311

Fax: +420 246 003 319

Informační linka Finanční skupiny České spořitelny /

Information line of the Česká spořitelna Financial Group: 800 207 207

E-mail: factoringcs@factoringcs.cz

Internet: www.factoringcs.cz



Člen Factors Chain International /

Member of the Factors Chain International

Výroční zpráva 2003 / Annual Report 2003

Produkce / Production: Omega Design, s. r. o.

